

HAKEMLİK REHBERİ VE TALİMATLARI

1.OYUN ALANI

1.Müsabakalardan bir gün önce, FIVB Delegeleri, HAKEMLERLE birlikte sahanın ölçülerinin, sınır çizgilerinin kalitesinin ve güvenliğinin ve tüm diğer spor malzemelerinin FIVB'nin standartlarına uygun olup olmadığını kontrol edip onaylamalıdır.

2. Her gün müsabakalardan önce Hakemler aşağıdakileri kontrol etmelidirler.

2.1.File sahaya dikey olmalı, sınır çizgileri ve serbest bölgenin ölçüleri hatasız olmalıdır.

NOT: Kare şeklindeki yarım oyun alanında (8m x 8m) her bir diagonal uzunluk eşit olmalıdır.(11.31 m)

2.2 Oyun alanı kum durumu ve spor malzemeleri oyuncular ve hakemler için güvenli olmalıdır.

NOT: Sınır çizgilerinin tamamen güvenliği sağlanmalı ve oyuncular için bir tehlike oluşturmamalı. Yerinden çıkmış kancalar, metal bağlamalı aletler veya çizgileri tutturmak için yerleştirilen büyük çiviler kabul edilemez.

NOT: FIVB teknik delegesi hava şartlarının oynamaya güvenli olup olmayacağı konusunda nihai kararı verir.

3. Hakemler, her maçtan önce, ısınma süresi boyunca oyun alanını ve serbest bölgeyi ölçülerini, simetrisini, güvenliğini ve genel durumunu kontrol ederek incelemelidir.

NOT: Maç esnasında Yardımcı Hakem serbest bölgeyi daima kontrol etmeli, oyuncuların sakatlanmasına neden olabilecek herhangi bir engelden (su şişeleri, TV kameraları, tripodlar, kum düzleyiciler ve tırmıklar vb.) arınmış olmasını sağlamalıdır.

4. Kum maç ve set aralarında sahayı tırmıklamak ile görevli kum düzleyici personel tarafından daima iyi bir durumda tutulmalıdır. Kurallarda şekil 6 da gösterildiği gibi serbest bölgenin dışına yerleştirilen altı adet kum düzleyici personel kullanılacaktır. Bunlardan iki tanesi filenin altını, iki tanesi sınır çizgileri etrafındaki alanı ve iki tanesi de servis karşılama pozisyonu ve servis bölgesini düzleteceklerdir.

NOT: Bu prosedürün uygulanmasının esas amacı;

- Kumun hem oyun alanında hem de servis bölgesinde düzeltilmesini sağlamak-

Çünkü kum, servis karşılama pozisyonlarında oyuk ve file yakınlarında engebeli bir hal almaya meyillidir

- Her iki takım için de güvenli ve eşit şartlar sağlamak
- Kumun daha iyi kararlar verebilmek için hazır olmasını sağlamak- sınır çizgilerinin etrafında oyun alanının içinde ve dışında düz bir alan olması çizgi hakemlerinin ve HAKEMLERİN dahil ve hariç kararlarında işlerini kolaylaştırır.

NOT : Bunun kum düzleyiciler tarafından düzgünce yapılmasının kontrolü Yardımcı Hakemin sorumluluğudur, ve çizgi hakemleri ile birlikte maç boyunca çizgilerin durumunu ve her iki oyun alanında eşit şartların sağlanıp sağlanmadığını sürekli olarak kontrol etmelidir

NOT: Aynı prensip, ilgili FIVB Delegesi'nin önceden iznini gerektirmesi dışında sulama işlemi için de geçerlidir.

2.FİLE VE DİREKLER

Hakemler şunları kontrol etmelidirler:

1. File yüksekliği kural 2.1e göre olmalıdır,

NOT: Her maçtan önce, kum tırmıklanıp düzeltildikten sonra ve kura atışından önce fileyi Yardımcı Hakem ölçmelidir. Baş Hakem, ölçümün doğruluğunu teyit amacıyla bu süreçte Yardımcı Hakemin yanında kalmalıdır.

2. File,direkler ve hakem kulesinin güvenliğini sağlanmalı, oyuncuların sakatlanmasına yol açabilecek yerinden çıkmış sert ve keskin yüzeylerin bulunmamalıdır.

NOT: Eğer hakemler malzemelerin kurallarla uyuşmadığını görürlerse, durumun düzeltilmesi için derhal FIVB Delegelerine, ya da Saha Müdürü'ne haber vermelidirler.

3.Filenin uzunluğu 8.5m ve direklerin yan çizgilerden uzaklığı 0.7m ve 1m olmalıdır.

NOT: FIVB Dünya Müsabakaları'nda hakemler filenin ilgili FIVB Pazarlama Kuralları'nın bütün gerektirdiklerini sağladığından emin olmalıdır.

HAKEMLİK REHBERİ VE TALİMATLARI

NOT: maç esnasında (özellikle her setin başlangıcında) ilgili çizgi hakemleri yan bantların oyun sahası yüzeyine ve yan çizgilere dik olup olmadığını ve antenlerin her bir yan bantın dışında olup olmadığını kontrol etmelidirler. Eğer böyle değilse derhal tekrar ayarlamalıdır.

4. Malzemeler Kural 2.1 ve 2.6 da belirtildiği gibi olmalıdır. FIVB Dünya ve Resmi Müsabakalarında sadece FIVB onaylı malzemelerin kullanılır,

NOT: Takımların oturma sıraları, YAZI HAKEMİ masası, baş hakem kulesi, file ölçme çubuğu, maç toplarının ölçümü için bir basıncı ölçer, bir pompa, 1 ve 2 numaralı levhalardan bir set, bir masa skorbord, çizgi hakemleri için 4 adet bayrak, en az iki kum düzeltme aleti, çizgi hakemleri ve top toplayıcılar için en az 8 adet havlu, bir buzluk, bir ilk yardım çantası, minimum 20m uzunluğunda şerit metre, bir skorbord ve sulama sisteminden oluşan ilave malzemeler FIVB Dünya ve Resmi Müsabakalarında zorunludur.

NOT: Organizatör ayrıca takımların oturma alanlarında şemsiyeler, buzluk ve yanısıra su bulunmasını sağlamalıdır. Maç boyunca oyuncular için daima su bulundurulmasının kontrolü Yardımcı Hakemin sorumluluğudur.

3.TOP

1.MIKASA VLS 300 (67 cm +/- 1cm) FIVB Dünya ve Resmi Müsabakaları'nda kullanılan tek ve resmi toptur.

NOT: FIVB Dünya ve Resmi Müsabakaları'nda, FIVB onaylı toplar Mikasa tarafından yarışma organizatörlerine sağlanır, müsabaka için önce ilgili FIVB Delegatesi tarafından ve sonrasında da maçın hakemleri tarafından kontrol edilir.

2. Maçtan önce 5 adet maç topunun hazır bulunması ve hepsinin benzer özelliklere (renk, çevre, ağırlık ve basıncı) sahip olmasının kontrolü Yardımcı Hakem'in sorumluluğudur. Baş Hakem ile birlikte 4 maç topunu ve 1 yedek topu belirler. Yardımcı Hakem maç boyunca topların kontrolünden ve maçın bitiminde topların saha müdürünce teslim alınmasına refakat etmekte sorumludur.

NOT: Oyuncuların maçlarında hangi topların kullanılacağı konusunda karar verme yetkisi yoktur

3. 5 adet topun bulunduğu rezerv top seti, bir yağmur durumunda hazır olmalıdır. Maç toplarının çok ağırlaşması durumunda set aralarında maç toplarının değiştirilmesinin koordinesini Yardımcı Hakemin sorumluluğudur.

4. FIVB Dünya ve Resmi Müsabakaları'nda 4 top sistemi uygulanır. Kurallarda şekil 6 da gösterildiği gibi altı adet top toplayıcı serbest bölgeye yerleştirilecektir. Maçın başlamasından önce, 2 ve 5 nolu pozisyondaki top toplayıcılar topları Yardımcı Hakemden alacaklardır. Aynı uygulama netice seti oynanması durumunda da yapılacaktır. Maç esnasında top oyun dışıyken;

4.1 Top kort dışına giderse, en yakın top toplayıcı tarafından geri getirilecek, ve derhal topunu servis atan oyuncuya vermiş olan top toplayıcıya iletilecektir.

4.2 Top kortta ise, en yakın, tercihen 3 veya 6 nolu top toplayıcı tarafından alınacak ve derhal topunu servis atan oyuncuya vermiş olan top toplayıcıya iletilecektir.

4.3 Top oyun dışı olduğunda, kortun dışına doğru servis atmaya giden oyuncuya yakın olan köşedeki top toplayıcı gecikmeye sebep olmayacak şekilde servis atacak oyuncunun eline topu vermelidir. Bu konuda top toplayıcılar özellikle bilgilendirilmeli ve klinikte pratik yapılmalıdır.

4. TAKIMLAR

1. Hakemler, sadece müsabaka cetvelinde her takım için belirtilmiş olan 2 oyuncunun maçta yer alacağını kontrol etmelidir.

NOT: Her takım da bu 2 oyuncuda biri takım kaptanı olacaktır ve hakemler bunun maç öncesi müsabaka cetveline kaydedildiğinden emin olmalıdır.

2. Hakemler her takımın iki oyuncusunun da maçta yer almak üzere mevcut olup olmadığını kontrol etmelidirler. Bir takımın veya bir oyuncunun mevcut olmaması durumunda, takımı veya oyuncuyu bulması için ilgili FIVB Delegatesini haberdar etmek Yardımcı Hakemin sorumluluğudur.

HAKEMLİK REHBERİ VE TALİMATLARI

3. FIVB Dünya ve Resmi Müsabakaları'nda maç esnasında dışarıdan yardıma ve koçluğa izin verilmemektedir. Bununla birlikte koçların resmi maç protokolü başlayana dek oyuncuların kendi ısınmaları esnasında sahada bulunmalarına izin verilir.

NOT: Maç boyunca koçların oyun sahasında bulunmalarına izin verilmez. Eğer bir takım rakibinin dışarıdan taktik aldığından şikayet ediyor ya da hakemler açıkça maç esnasında herhangi birinin koçluk yaptığını görüyorlarsa, bu durumu derhal ilgili FIVB Delegatesi'ne bildirmelidirler. FIVB Teknik Delegatesi, hakemlerden bu tür bir olayın detaylarının müsabaka cetveline kaydedilmesini isteyebilir.

NOT: Tüm yaş grupları müsabakalarında ve Continental müsabakalarının birinci ve ikinci aşamalarında Koçluk Sistemi uygulaması kabul edilmiştir.

4. Takımların belirlenmiş dinlenme alanları vardır ve maç boyunca aynı alanı kullanmaları gerekir.

NOT: Mola dinlenme alanlarının belirlenmesinde, seçiminde anlaşmazlık olursa dinlenme alanı kurayla belirlenir. (Kural 4.4)

5. Oyuncuların formaları turnuva yönetmeliğiyle uyumlu olmalıdır.

NOT: Formalar turnuva öncesi kontrol edilir fakat BAŞ HAKEM, oyuncuların turnuva yönetmeliğine uygun formaları, özellikle şortları veya taytları olduğunu daima kontrol etmelidir. (reklamların ölçüleri, logo sayısı, takılar, ve geçici dövmeleler dahil).

NOT: BAŞ HAKEM, formaların dini, ırkçı ve siyasi mesajlar içermesi ve bunların IOC'ye (Uluslar arası Olimpiyat Komitesi) uygunluğu bakımından kontrol edilmesinin gereğine dikkat etmelidir.

6. BAŞ HAKEM oyuncuların müsabaka cetveline kayıtlı olan doğru numaraları(1 veya 2) giydiğini kontrol etmelidir.

NOT: Takımların aynı formayı giymesi ve takım sandalyelerinin belirlenmesi gibi durumlarda kural 4.4 uygulanacaktır. (kura atışı)

NOT: Eğer oyuncuların maç öncesi, sırasında veya sonrasında yanlış numaralı forma giydikleri anlaşılırsa formalar ve(ya) müsabaka cetveli ve(ya) servis atan oyuncu değiştirilerek düzeltilir. Yaptırım uygulanmaz.

7. BAŞ HAKEM oyuncuların ayaklarına çorap, ayakkabı gibi şeyler giymelerine izin verebilir.

NOT: Ayağa bir şeyler giymek olası bir sakatlık veya kumun durumu yüzünden uygun olabilir ama oyuncular çorap, ayakkabı giymeden önce mutlaka baş hakemin iznini almalıdır.

8. Soğuk hava şartları için BAŞ HAKEM oyuncuların uygun giysileri giymesine izin verebilir.

NOT: Havanın 15 derece altına düşmesi durumunda tozluk(ayaklık) kullanımına izin verilir.

NOT: Soğuk hava şartları için giyilen giysilerin tip, stil, dizayn, renk ve sponsor bakımından aynı olması gerekmektedir.

9. Oyuncuların, kendilerine avantaj sağlayacak veya kendilerini ya da rakiplerini sakatlayacak şeyleri giymeleri yasaktır.

NOT : Oyuncular, riskleri kendilerine ait olmak üzere gözlük veya lens takabilirler.

10. Kural 4.5.3'e göre koruma pedleri (sakatlık önleyici dizlik, dirseklik) koruma ve destek için giyilebilir. FIVB, Dünya ve Resmi müsabakalarda bu korumalıklar forma ile aynı renk olmalıdır.

NOT: Forma üstlerinin organizatör tarafından verildiği durumlarda oyuncuların kullandıkları kolluk, desteklerin rengini formaya göre ayarlama olasılığı ortadan kalkar, bu yüzden bunlar en azından şort veya bikini altının baskın rengiyle aynı olmalıdır. Bu tarz kolluk ve destekleri tek oyuncu giyebileceği gibi her iki oyuncu da giyebilir ancak bunlar üniformanın bir parçasıyla aynı renk ve tasarımda olmalıdır.

NOT: Bu tarz giyilen parçalar koruma ve destek amaçlı olduğundan top kontrolünde avantaj sağlamak için tasarlanmış dolgu veya yüzey özelliklerine sahip olmamalıdır.

NOT: Şort altına giyilen giysiler üniforma ile aynı renge sahip olmalı ve şorttan daha uzun olmamalıdır.

11. Oyuncular resmi maç formalarını oyun sahasına girdikleri andan itibaren sahayı terk edene kadar giymelidirler.

5. TAKIM LİDERLERİ (KAPTANLAR)

1. Top oyun dışıyken sadece kaptanlar Kural 5.1.2 ye uygun olmak kaydıyla hakemlerle konuşabilirler. Oyuncuların, hakemlerin muhakemeye dayalı kararlarını sorgulama hakkı yoktur. Bu, oyuncuların parmak

HAKEMLİK REHBERİ VE TALİMATLARI

pası ile pas verdikleri durumları da kapsar ve sınırlandırılmamıştır. Takım kaptanları sadece bir kuralın uygulanması ve yorumlanmasını sorgulayabilirler.

NOT: Hakemlerin takım kaptanlarının kimler olduğunun daima farkında olmaları gereklidir.

NOT: Gerektiğinde, HAKEMLERİN açıklamaları açık ve net olmalı, doğru İngilizce Teknik Terminolojiyi uygun el işaretleriyle beraber kullanılmalı. Fazla gecikmeye izin verilmemelidir ve oyuncuların derhal oyunu başlatmaları sağlanmalıdır.

2. Takım kaptanının, maç öncesinde, esnasında ve sonrasında, hakemlerin kuralları uygulaması ve yorumlaması ile ilgili resmi itiraz hakkı bulunmaktadır. Bununla birlikte, Oyun Kuralları'nın yorumlanması ile ilgili olası bir çatışma olması durumu hariç, Baş Hakemin oyun hareketlerini ve hatalı davranışları içeren bir itirazı kabul etmesi uygun değildir. Bir İtiraz Protokolü'nün kabul edilmesi için geçerli üç adet kriter bulunmaktadır:

2.1 Hakemin oyun kurallarını yanlış yorumlaması veya kuralları doğru uygulamaması, yahut verdiği kararın sonuçlarını fark edememesi;

2.2 Skorda bir hata olması (dönüş hatası veya skorboard)

2.3 Maçın oynandığı koşullarda bir değişiklik olması; (hava koşulları, ışıklandırma vb.)

NOT: FIVB Dünya ve Resmi Müsabakaları'nda, hakemler, özellikle maç esnasında uygulanan iki basamak başta olmak üzere, İtiraz Protokolü'nün tümüne aşına olmalıdırlar.(1. Basamak- İtiraz anında çözümlenme; 2. Basamak-maçtan sonra çözümlenme)

3. Kaptan müsabaka cetvelini imzalamalı ve takımını kura da temsil etmelidir.

6. OYUN DÜZENİ

1. Hakemler hataları değerlendirmeli ve Resmi Plaj Voleybolu Oyun Kurallarına uygun olarak cezaları uygulamalıdırlar.

2. Eğer art arda iki veya daha fazla hata yapılırsa, sadece ilk yapılan hata dikkate alınır.

Bu nedenle hakemlerin bir hatayı gördükleri anda derhal düdük çalmaları çok önemlidir. Eğer her iki hakem de oyunu durdurmak için düdük çalmışsa, ilk düdük dikkate alınacaktır.

3. Eğer iki ya da daha fazla hata rakipler tarafından aynı anda yapılırsa, bu bir çift hatadır ve ralli tekrarlatılır.

4. Eğer hataların sırası ile ilgili herhangi bir şüphe varsa, görevli arkadaşlarınızla hızlıca bilgi alışverişinde bulunmak iyi bir tekniktir.

5. Ralli Sayı Sisteminde 1. ve 2. Setler, iki sayılık avantaj şartıyla 21 sayı oynanır. Limit yoktur. Eğer gerekirse 3. Set yine limitsiz olmak üzere iki sayılık avantaj şartıyla 15 sayı oynanır.

6. Maçta hazır bulunmadığı ilan edilen takım ve maçı 0-2 setleri de 0-21, 0-2'lik sonuçla kaybeder. (K 6.4.1 ve 6.4.2)

7. Ralli Sayı Sisteminde, sayı her rallide veya ihtarda kazanılır (hatalı davranış veya geciktirme).

8. Eksik ilan edilen bir takımın o ana kadar kazandığı sayılar ve setler aynen kalırken rakip takıma seti veya maçı kazanması için gerekli sayılar verilir.(K 6.4.3)

NOT: **FIVB Dünya ve Resmi Müsabakalarında**, havuz sistemi uygulandığında **Kural 6.4**'te, FIVB'nin belirlediği Özel Yarışma Talimatnamesi'ne göre bir takım değişiklikler yapılabilir.

7. OYUNUN YAPISI

1. Kura atışı, ısınmadan önce ve yazı hakeminin kura atışının sonucunu müsabaka cetveline kaydetmek üzere kortta hazır bulunmasından sonra yapılır.

NOT: Kura atışından sonra kaptan, özellikle oyuncuların forma numaralarının (1 ve 2) ve diğer detayların doğru kaydedildiğini onaylamak üzere müsabaka cetvelini imzalamalıdır. Aynı zamanda süratle servis sıralarını ya da saha seçimlerini de belirtmelidirler.

2. Eğer uygulanabiliyorsa 2. ve 3. Setler arasındaki kura atışını Yardımcı Hakem yapar. Bundan sonra kura ile ilgili bütün bilgileri yazı hakemine ve baş hakeme iletmelidir.

3. Hakemlerin total protokol zamanının (özellikle ısınmayı) süresini dikkatle tutması önemlidir; böylece

HAKEMLİK REHBERİ VE TALİMATLARI

turnuva gün içerisinde uzamayacaktır. Bu protokol Teknik Toplantıda görüşülmeli ve konfirme edilmelidir. Hakemler izin verilen süreyi mutlaka bilmeli ve gecikme olmamasını sağlamalıdır.

NOT: Hakemler Resmi Maç Protokolünü iyi çalışmalıdırlar. (özellikle protokolün toplam uzunluğunu ve resmi görevliler için anahtar dakikaları)

4. Protokolün dikkatle izlenmesi, herhangi bir takımın kortta mevcut olmaması sebebiyle hükmen mağlup olması karışıklığından kaçınmak bakımından önemlidir. Bir hakem, bir takımın daha önceki bir maçta hazır bulunmaması nedeniyle gelmeyeceğini varsaymamalıdır. Müsabaka cetveli herhangi bir kişinin imzalamasına müsaade edilmeden önce tamamlanmış olmalıdır. Olası bir maçta hazır bulunmama durumunda ilgili FIVB Delegatesi haberdar edilmelidir. (Kura atışı yapılmalı; mevcut oyuncular resmi ısınma süresinin başlangıcı ve bitişi için düdük çalmak vasıtasıyla bilgilendirilmelidir. Bundan sonra takımların maça başlaması için düdük çalınır, bu anda bir takım tamam değilse, hükmen mağlubiyet kararı verilir).

NOT: Baş hakem ilgili FIVB Delegatesinin özellikle istisnai şartlarda, resmi görevlilerin ve oyuncuların durumun farkında olmalarını sağlayan talimatlarını izlemelidir. Hakemler daima "Maçta hazır bulunmama ve eksik takım" prosedürünü anlatıldığı şekilde izlemelidir.

5. Bir takım sadece iki oyuncuyla oynayabilir; ne fazla ne az. Bu nedenle oyuncu değişikliği ve oyuncuların yer değiştirmesi yoktur. (K7.3.1, 15.2.2)

6. Oyuncular kendi oyun alanlarında istedikleri pozisyonu alabilirler. Bu nedenle servis atışı anında pozisyon hatası yoktur.

NOT: Yardımcı hakem servis atışı anında baş hakeme yardımcı olmak için her iki takımı da izleyebilir ancak; bunu asıl görevinin karşılayan takımı izlemek olduğunu bilerek yapmalıdır.

7. Eğer yanlış oyuncunun servis attığı tespit edilirse, yazı hakemi, yardımcı hakem veya baş hakem tarafından servis atışından önce servis sırasını ihlal ettikleri hususunda bilgilendirilmiş olmaları kaydıyla sadece servis kaybıyla (ya da kazanılan sayılarla) cezalandırılabilir.

NOT: Eğer yanlış servisçiyi belirtmek için gerekli prosedür uygulanmamışsa (zamanında fark edememe veya yazı hakeminin yanlış bilgilendirmesi) takımların sayıları aynı kalmak suretiyle servis sırası düzeltilir ve yeni servis atılır.

8. OYUNUN SEYRİ

1. Baş hakemin servis atışı için düdük çalmasından sonra servisçi topa vurduğu an top oyundadır.

2. Top hakemler düdük çaldığı anda oyun dışıdır. HAKEMLER hata anında düdük çalmalıdır (dahil top, hariç top vb.)

3. HAKEMLER unutmamalıdır ki, top izi tamamen sınır çizgilerinin dışında olabilir, ama top, altına girip onu bir parça yükselten kum nedeniyle çizgiye değerek çıkmışsa dahil top düdüğü çalınır. (K 8.3)

NOT: HAKEMLER bilmelidir ki top çizginin yanına düşerken çizgiyi oynatabilir. Bu kararı etkilememeli, topun çizgiyle gerçekten temas edip etmediği dikkate alınmalıdır.

NOT: Takım kaptanlarının, kumdaki bir top izini incelemesi için hakeme ısrar etme hakları bulunmamaktadır. Sadece topun içeride ya da dışarıda olduğuna dair belirgin bir şüphe varsa, Baş Hakem, FIVB Top İzi Protokolü'ne harfiyen uyararak, top izinin incelenmesine karar verebilir.

4. Top, antenlerin varsayılan uzantıları arasından ve filenin altından rakip oyun alanına geçerse bu "HARİÇ TOP" anlamına gelir; fakat hakem tarafından, hayali orta çizgi işaret edilerek gösterilir.

NOT: Filenin altından bütünüyle rakibin oyun alanında bulunan bir topun geri çevrilmesine karar vermek yardımcı hakemin sorumluluğudur. (K 23.3.2.6)

9. TOPLA OYNAMA

1. Oynama hareketinde oyuncular topla serbest bölge dışından vurabilirler (servis hariç). Bundan dolayı top serbest bölge dışında herhangi bir noktadan geri çevrilebilir.

2. Bir takım topu filenin üzerinden geri göndermek için 3 vuruş hakkına sahiptir. Aynı takımdan iki oyuncu aynı anda topa dokunursa(blok hariç) bu 2 vuruş sayılır ve herhangi bir oyuncu üçüncü vuruş için topa temas edebilir.

3. İki rakip oyuncu file üzerinde topa aynı anda temas etmişler ve top oyunda kalmışsa, topun

HAKEMLİK REHBERİ VE TALİMATLARI

sahasında kaldığı takımın tekrar üç vuruş yapma hakkı vardır.

4. Böyle bir top dışarı giderse, bu karşı taraftaki takım için bir hatadır. Böyle bir top antene değerse ralli tekrarlatılır.

NOT: Bu durum çok dikkatli gözlemlenmelidir. File üstünde aynı anda yapılan temas hata değildir, temastan sonra top dışarı düşebilir veya antene değebilir.

5.Top file üzerinde iki rakip oyuncu tarafından aynı anda tutulmuşsa oyun bu hareketten sonra devam eder.

6.Oyun alanı içinde bir oyuncu topa ulaşmak için takım arkadaşından veya bir yapı veya cisimden destek alamaz.(K 9.1.3)

7.Topa vücudun herhangi bir yeriyle vurulabilir.(servis hariç)

8.Topa temiz bir şekilde vurulmalı, tutulmamalı veya fırlatılmamalıdır. Top herhangi bir doğrultuda gidebilir. İSTİSNASI : K 9.2.2.1 ve 9.2.2.2

9.Oyuncuların açık elle yaptıkları parmak pası hareketi esnasında, top tek bir çabuk hareketle oynanmalıdır. Top oyuncunun ellerinde açıkça gözle görülür şekilde aşağıya inmemeli ve dinlenmemelidir.

NOT: Teknik olarak, tüm parmak pası hareketlerinde top oyuncunun ellerinde aşağıya iner ve dinlenir. Burada belirleyici olan, hareketin çabukluğu ve temasın uzunluğunun açıkça gözle görülür şekilde olup, hataya yol açıp açmadığıdır.

NOT: Plaj Voleybolunda bazı özel pas atma teknikleri vardır. Hakem burada temasların uzunluğuna (tutulmuş veya fırlatılmış toplar temasın uzunluğu ile doğrudan ilgilidir), teknik olarak doğruluğuna ve temasın temizliğine (çift vuruşlar topun dönüp dönmemesi ile değil topa temas anında eller arasındaki zaman farkı oluşması ve bunun hakem tarafından görülebilir olması ile ilgilidir) konsantre olarak, bu tip vuruşların doğasını iyi anlamalıdır.

NOT: Hakemler, top taşımalarda temasın süresi ile ilgili bir kriter belirlemeye çalışmalı ve buna genel olarak bağlı kalıp, sadece bir maç için değil, her gün ve her turnuvada aynı istikrarı sürdürmelidirler.

10. ANİ SERT TOP'a yapılan savunma hareketinde topun parmaklarla temas süresi bir an için uzayabilir. ANİ SERT TOP'un belirlenmesi savunma oyuncusunun verdiği tepkinin zamanıyla ilintilidir. Eğer savunma oyuncusunun karar vermek için veya tekniğini değiştirmek için zamanı varsa bu top büyük ihtimalle ANİ SERT TOP değildir.

NOT: Bu durum takımın ikinci vuruşunda, hafifçe bloğa temas edip halen ANİ SERT TOP özelliğini sürdüren ve savunma hareketi olarak (birinci vuruş) rakibin bloğundan gelen top için de uygulanır.

NOT: Hücum oyuncusu tarafından gelen bir topun ANİ SERT TOP özelliği kazanması için oyuncunun sıçraması ve smaç vurması gerekmez, sadece ayakta duran bir hücum oyuncusundan gelen top ta ANİ SERT TOP olabilir. Hakemlerin, hücum vuruşu esnasında top karşıya geçerken bloğa veya fileye temas edip etmediğine dikkat ederek ANİ SERT TOP için uyguladıkları kriterlerde istikrarlı olmaları gereklidir.

8. Takımın ilk vuruşunda topa bir oynama teşebbüsü olması koşuluyla art arda temaslar olabilir. Bunun tek istisnası baş üzerinde parmak pas hareketidir.

İSTİSNA: ANİ SERT HÜCUM (kural 9.2.2.1)

10. FİLEDEKİ TOP

1. Kural 10.1.2 rakibin serbest bölgesinden topa oynama hakkı verir. Yardımcı hakem ve çizgi hakemleri bu kuralı iyi anlamalıdır! Maç esnasında, bunu çok iyi gözlemleyip oyuncunun topu kendi sahasına geri döndürmesi için uygun hareketi yaparak ona yer açmalıdır. Eğer top file dikey düzlemini geçiş boşluğu içinden geçerek rakibin serbest bölgesine giderse, ve bu topu geri çevirmek amacıyla oyuncu bu topa dokunursa, hakemler temas anında düdük çalıp "hariç " kararı vermelidirler.

NOT: Anten dışından geçen top, kısmen ya da tamamen (üzerinden) anten dışından giden topu açıklamak için kullanılır. Fileyi direklere bağlayan ipler ve kabloların arasından bunlara değmeden geçen top ile kurallara uygun olarak oynanabilir. -bu geçiş boşluğunun dışı kabul edilmektedir-

2. Takımın üç vuruş limiti dahilinde olmak kaydıyla, top antenlere temas etmeden antenler arasındaki fileye takılır veya değerse oyun devam eder.

11. FİLEDEKİ OYUNCU

HAKEMLİK REHBERİ VE TALİMATLARI

1. Bir oyuncu, rakibinin oyununu engellemek kaydıyla rakibin oyun boşluğuna, oyun alanına ve/veya serbest bölgesine girebilir. (K 11.2)

2. Filenin altından müdahale ilk olarak yardımcı hakemin karar alanına girer. Oyuncular tarafından yapılan temas her zaman engelleme değildir. Eğer temas kasti değilse ve oyuncunun oyun kurma hareketini engellemiyorsa hata değildir.

3. Bununla beraber, engelleme fiziksel değil ama tehditkarsa, yaptırım uygulanabilir. Oyuncu topla oynamaya giden oyuncunun yolunda olabilir ve o oyuncunun topla oynamak için etrafından dolaşmasına sebep olabilir.

NOT: Engelleme oyuncunun bir sonraki veya müteakip vuruşunu yapmasını engelliyorsa yaptırım uygulanabilir.

4. Engelleme oyuncunun oyun alanındaki veya serbest bölgesindeki pozisyonuna bakılmaksızın cezalandırılabilir. Hakem, bazı durumlarda bir oyuncunun rakip oyuncuların topla oynama teşebbüsünü engellemek için duruş yerlerini kasten değiştirdiklerini açıkça görebilirler. Bu durum bir hatadır.

5. Oyuncunun file ile temasını içeren kurala dikkat çekmek istiyoruz: "Oyuncunun fileye veya antene teması oyunu etkilemedikçe hata değildir". Oyuncunun topla oynama hareketi esnasında filenin üst bandına ve antenlerin 80 cm'lik üst kısmına teması daima oyunu etkiliyor kabul edilecektir.

6. Topla oynama hareketi, topa yakın olan ve topla oynamaya çalışan oyuncuların herhangi bir hareketidir.

Aşağıdaki durumlara dikkat edilmesi gerekir:

a) Bir oyuncu kendi sahasında iken top karşı taraftan gelip, fileye takılır ve oyuncuya temas etmesine neden olursa (K 11.3.3) bu bir hata değildir.

b) Rüzgar nedeniyle filenin normal şeklinde belirgin bir değişiklik olması sonucu filenin oyunculara teması hata değildir ve oyun devam etmelidir.

c) Saçın file ile teması, rakibin topla oynamasını etkilemediği sürece hata olarak değerlendirilmemelidir.

7. Bir oyuncunun rakibin oyun alanına müdahale ederken şunları da yaparsa düdük çalınacaktır;

a)Antenler arasındaki filenin destek olarak kullanılması

b)Fileye temas ederek rakibe karşı avantaj yaratmak,

c)Rakibin topu oynamasına yönelik girişimini engelleyen hareketler yapmak

d)Fileyi tutmak/tutunmak

Eğer hareket, file teması ile engelleme ise "file hatası" veya

Rakibin oyun boşluğu ve oyun alanında bulunma nedeniyle engelleme hareketini içeriyorsa "rakip oyun alanına/boşluğuna müdahale" için düdük çalınacaktır.

8. Hakemlerin dikkatleri, filenin 8.00/8.50 m'lik kısmının dışında bulunan kabloların filenin bir parçası kabul edilmediği gerçeğine çekilmelidir. Aynı durum direkler ve filenin bir uzantısı olmasına karşı antenler dışındaki file için de geçerlidir (filenin 8.50m olması durumunda). Bu demektir ki; bir oyuncu filenin antenler dışındaki kısmına (antenler dışındaki üst banda, kablolar, direklere vs.) filenin bütünlüğünü ve yapısını bozmadan temas ederse bu hiçbir zaman hata olarak kabul edilmez.

9. Top rakibin oyun alanındayken fileye doğru gelen topa, rakibin topla oynamasını engellemek için file içinden temas eden bir oyuncu cezalandırılacaktır. Buna karşılık; fileye çarpan top oyuncunun topa bilmeden temasına yol açıyorsa bu hata olarak yorumlanmamalıdır.

(buldukları pozisyonunda topla oynama olasılıkları vardır) –yukarıda 7b ve 7c'ye bak

NOT: Yukarıda birinci durumda belirtilen kasten topa temas, topun fileyi oyuncuya çarptırması değil, oyuncunun filenin kendisine temas etmesine yol açması bakımından, file hatası olarak yorumlanmalıdır.

10. Katılan takımların en üst seviyede olması nedeniyle, filenin yakınında oynanan oyunun temel bir önemi vardır ve bu nedenle hakemler özellikle topun blokçuların elinde sıkıştığı durumlarda ayrıca özenli olmalırlar.

NOT: Bu durum, topun bloktan sonra dışarı gitmesi ya da bloğun takımın birinci vuruşu olması nedeniyle oyunda kalması kadar önemlidir.

11. Her iki hakemin işbirliğini kolaylaştırmak için, iş bölümü şu şekilde olmalıdır:

HAKEMLİK REHBERİ VE TALİMATLARI

Baş Hakem hücum vuruşunu gözlemledikten sonra hücum vuruşunu yapan takım tarafından filenin toplam uzunluğuna (üst beyaz banttın alt beyaz banta kadar) konsantre olacaktır.

Yardımcı Hakem ise blokçuların bulunduğu tarafından filenin toplam uzunluğuna konsantre olacaktır.

12. SERVİS

1. Bir takımın servis sırası belirlendiğinde o set boyunca bu sıra devam etmelidir. Yardımcı Yazı Hakemi (skor hakemi) doğru servisçiyi belirtmek için 1-2 şeklindeki levhaları kullanmalıdır. Bu yüzden herhangi bir oyuncu servis sırası dışında bir servis atışı için ısrarcı olmadığı sürece, servis sırası hatası oluşmaz.

NOT: Yanlış servisçiyi belirtmek için gerekli prosedür uygulanmazsa (zamanında fark edememe veya yazı hakeminin yanlış belirlemesi) takımların sayıları aynı kalmak suretiyle servis sırası düzeltilir ve yeni servis atılır.

NOT: Bu uygulama yalnızca doğru takımın yanlış oyuncusu servis atarsa yapılır. Eğer yanlış takım servis atarsa oyun durdurulmalı ve hiçbir takıma sayı verilmeden tekrar başlamalıdır. Bu durum genellikle setin başlangıcında meydana gelir.

2. Servisçi, servis atma hareketine servis bölgesi içinde başlamak zorunda değildir. Servis atışı veya smaç servis için sıçrama anında servisçi, oyun alanı çizgileriyle veya servis bölgesi dışındaki yerle temas halinde olmamalıdır. Servis atan oyuncunun ayağı çizginin altına girmemelidir. Servis atışından sonra oyuncular servis bölgesi dışına veya oyun alanına basabilir veya düşebilirler.

NOT: Servis atışına izin vermek için servisçinin hazır olup olmadığını kontrol etmek gerekli değildir, sadece servis atacak oyuncunun topa sahip olması gerekir.

NOT: Ralli bitiminden sonra servis atacak oyuncu servis bölgesine hemen hareket ederse, bir önceki ralli bitimi ile sonraki servis düdüğü arasındaki süre 12 saniyeyi geçmemişse, hakem 12 saniye kuralının bir parçasıdır ve 12 saniye servisçinin hazırlığı için bir rutindir. Bununla birlikte servisçi servis bölgesine yürümeye başlamadan önce herhangi bir başka davranışta bulunursa (Örn:gözlüklerin silinmesi, partneriyle konuşma, kumun düzeltilmesi, çizgilerin düzeltilmesi) hakem servis bölgesine yaklaşan servisçinin topu kabul ettiğinden emin olmalıdır. Eğer servisçi servis bölgesine normal olarak gelmiyorsa veya top toplayıcıdan gelen topu kabul etmeyerek bilinçli bir geciktirme yapıyorsa, takım bir geciktirme cezası alabilir.

3.HAKEMLER oyuncuların kumu itmesi veya kuma vurması sonucu çizginin yerinden oynayabileceğini bilmelidirler. Bu yüzden çizgi oynamalarının hata olması gerekmez.

NOT: Baş hakem öncelikli olarak çizgi hakeminin hata işaretine bağlı olarak ayak hatalarına karar verirken tutarlı olmalıdır.

4. Topun servis atışı için elden çıktığında bir oyuncunun sadece bir teşebbüs hakkı var. (Kural 12.4.6, 12.4.7)

NOT: Birçok oyuncu, esas servis vuruşu öncesinde topu ellerinden çıkarır. Baş Hakem oyuncunun niyetini iyice anlamalıdır.

5.Fileye değen servis topu hata değildir.

6.Baş Hakem servisin atılması esnasında servis atan takımın diğer oyuncusunun kollarını sallamasına, sağa-sola hareketlerine ve sıçramasına, rakiplerinin servisçiyi ve topun gelişini görmelerini engellemesine, yani perdelemeye dikkat etmelidir. (oyuncuların tüm bu hareketler/pozisyonlarının perdeleme olarak değerlendirilmesi için yukarıdaki iki kriter önemlidir).

13. HÜCÜM VURUŞU

1. Parmaklarla rakip oyun alanına açık elle yapılan tiplleme ya da plase bir hatadır. Parmak ucuyla ya da eklem yeriyle yapılan vuruşlar hata değildir.

NOT: Parmak ucuyla yapılan temaslarda parmaklar bitişik, dik ve sert olmalıdır.

HAKEMLİK REHBERİ VE TALİMATLARI

NOT: Oyuncunun topa ilk olarak parmaklarıyla temas edip, daha sonra tutulmuş top niteliği kazanması için bloğun içine doğru itmesine dikkat edilmelidir. İlk temas hatadır ve cezalandırılmalıdır. Eğer her iki takım da file üzerindeki bir topa aynı anda temas ederse ve bu tutulmuş top neticesi verirse, bu bir hata değildir ve oyun devam eder.

2. Bir oyuncu, servisten gelen ve tamamen file yüksekliğinin üzerindeki bir topa bir hücum vuruşunu tamamlayamaz. Bu bir hatadır.

3. Bir oyuncu, öne veya arkaya doğru parmaklarıyla bir hücum vuruşunu sadece omuz hizasına dik olacak şekilde tamamlayabilir.

NOT: Hakem, topla ilk temas anında oyuncunun omuz hizasını göz önüne almalıdır. Oyuncular topa temas için omuz pozisyonlarını bu temastan önce almalıdır.

14. BLOK

1. Blok fileye yakın oyuncuların rakipten gelen topu durdurmak amacıyla file üst kenar seviyesinden daha yükseğe uzanarak yaptıkları harekettir. (Kural 14.1.1)

2. Blok bir TAKIM VURUŞU sayılır.

3. Bir oyuncu, topa blok yapan da dahil, bloktan sonraki ilk vuruşu gerçekleştirebilir. (K.14.4.2)
Blok bir TAKIM VURUŞU sayıldığından bloktan sonraki ilk vuruş takımın İKİNCİ VURUŞU olur. (K.14.4.1)

NOT: Servise blok yapmak hatadır.

15. DURAKLAMALAR

1. Duraklama tamamlanmış bir ralli ile baş hakemin bir sonraki servis için düdüğü arasında geçen süredir ve kurallara uygun oyun duraklamaları yalnızca molalardır.

NOT: Tüm kurallara uygun duraklamalarda oyuncular kendilerine ayrılan oturma alanına gitmelidirler.

2. Her takımın her set için en fazla 1 mola hakkı vardır. Molaların süresi 30 saniyedir kısaltılamaz.

NOT: Hakem, mola için verilen süreyi mola işaretini yaptıktan sonra başlatmalıdır. Son oyuncu sahayı terk ettikten sonra değil; her iki takım da mola işaretini gördüğü anda mola başlar. Bu her iki takımın da oyunun bittiğini ve molanın başladığını açıkça anlaması bakımından önemlidir.

NOT: Aşağıdaki maddeler normal şartlarda mola süresinin tutulması sırasında uygulanmalıdır.

* Oyuncuların oyun alanını terk etmeleri için 15 saniye (mola süresi başlar)

* Oyuncuların kendi sandalyelerinde olacakları 30 saniyelik mola süresi,

* Yardımcı hakem 45 saniye sonunda oyuncuların oyun alanına dönmeleri için düdük çalar,

* Yardımcı hakem aktif bir şekilde oyuncuların oyun alanına dönmeleri için yönlendirir,

* 15 saniye oyun alanına dönüş, servis ve karşılama için hazırlık

* Toplam kayıp zaman 1 dakikayı aşmamalıdır.

3. Takım Kaptanları top oyun dışı olduğunda ve servis atışı için düdük çalınmadan önce mola talebinde bulunabilir. Oyuncular mola talebinde bulunurken uygun el işaretini yapmalıdırlar. Eğer kaptan el işaretini yapmazsa, hakemler bu talebi reddedecek ve oyun hemen devam edecektir.

4. Hakemler, kaptan olmayan oyuncunun mola talebini kabul etmemelidir. Bu bir kurallara uygun olmayan taleptir. Tekrar edilmediği müddetçe herhangi bir yaptırımda bulunulmadan talep reddedilmelidir.

NOT: Ancak aynı duraklama esnasında kaptandan kurallara uygun bir talebin alınamayacağını söyleyen bir kural yoktur. Dolayısıyla Hakemler kaptandan gelen mola talebini kabul etmelidir.

NOT: Oyunu etkileyen veya geciktiren kurallara uygun olmayan taleplere geciktirme yaptırımı uygulanacaktır. Hakemler kuralı dikkatle çalışmalı ve kurallara uygun olmayan talepleri iyi anlamalıdır. (K 15.5)

5. İki takımın toplam sayıları ilk 2 sette 21e ulaştığında bir teknik mola verilir.

NOT: Yardımcı Yazı Hakemi (skor hakemi) teknik molayı bir zil vasıtası ile başlatır ve bitirir, moladaki prosedür aynen uygulanır.

HAKEMLİK REHBERİ VE TALİMATLARI

NOT: Teknik mola sonunda takımlar korta doğru yürümeye başladıklarında yardımcı hakem saha değişimi için işaret eder ve düdük çalar.

16.OYUNU GECİKTİRMELER

1.Oyunu geciktirme örnekleri

- İzinsiz ralliler arasındaki 12 saniyeyi uzatmak
- Maçın gidişatını yavaşlatmaya teşebbüs
- Hakemlerle oyun hareketleri veya Hatalı Davranış'lar ile ilgili kararlarını tartışmak.
- Takım kaptanlarının hakemlerle kuralların uygulanması veya yorumlanması ile ilgili uzun süreli tartışması veya hakem açıklamasını yaptıktan sonra oyuna devam etmeyi geciktirmek
- Molaları veya saha değişimlerini uzatma
- Aynı sette kurallara uygun olmayan duraklama talebini tekrarlama
- Kullanılmış molaların sayısını tekrar tekrar sormak

NOT: Maçın gidişatını yavaşlatmak için oyuncuların kullandığı birçok taktik vardır. HAKEMLERİN ralliler arasındaki sürede tutarlı olmaları için bu tip hareketleri dikkatlice tespit etmeleri gerekir. Hakemler, benzer geciktirme taktikleri için uyguladıkları uyarı ve yaptırımlar ile ilgili istikrarlı olmalıdırlar.

2.Hakemler iki ralli arasında oyuncuların doğruca servis atmak ya da karşılamak üzere pozisyonlarını almalarında ısrarcı olmalıdırlar. İki ralli arası 12 saniye olmalıdır. Ancak Teknik Delege'nin izniyle sıcak ve nem gibi olağandışı hava koşullarında 15 saniyeye kadar uzatılabilir. Her iki takım da hazırsa bu süre kısaltılabilir.

NOT: Baş hakem rallinin başlamasının gecikmesine, yalnızca oyuncuların güvenliğini tehdit eden bir durum veya potansiyel bir tehlike varsa veya oyunun imajını ve itibarını düşürecek bir durum varsa izin verecektir.12 sn kuralı oyuncular tarafından genellikle, çizgileri düzeltmek, takım arkadaşıyla gereksiz konuşmalar yapmak, havlu kullanmak, gözlüklerini temizlemek vb. şekillerde istismar edilmektedir.

NOT: Oyuncular genellikle doğrudan servis atmak üzere yönelmelidir; ancak havlu kullanmak isterlerse, bunu rallinin bitiminde derhal yapmalı ve servis atmak ya da karşılamak üzere 8 sn civarında hazır olmaya başlamalıdırlar.

NOT: Baş Hakem başlangıçta, iki ralli arası ufak gecikmeleri sözlü uyarı yoluyla uyarmalı (takımların oyuna devam etmelerini işaret etmeli) ancak bunu takip eden gecikmeler cezalandırılmalıdır.

3. Hakemler takım kaptanlarının oyun hareketleri ve hatalı davranışları kapsayan tartışma teşebbüslerini reddetmelidir.

NOT: Eğer oyuncular ısrar ederse, Baş Hakem derhal takımı Geciktirme ile cezalandıracaktır.

4. HAKEMLER oyunculara kuralların uygulanması veya yorumlanması ile ilgili açıklamalarını yaparken, resmi el işaretleriyle beraber doğru, sade ve açık İngilizce Teknik Terminolojisi kullanmalıdırlar, bundan sonra takım kaptanı ısrar ederse, İtiraz Protokolü başlatmak isteyip istemedikleri sorulur.

NOT: Başka bir gecikmeye izin verilmez ve oyunculardan derhal maça devam etmeleri istenir.

5. Bir takımın bir maçtaki ilk geciktirmesi GECİKTİRME UYARISI ile cezalandırılır.

NOT: Bir sonraki setin başlamasından önce yardımcı hakem, Yazı hakeminin kendisinden aldığı bütün bilgileri müsabaka cetveline kaydettikten sonra, o sette o takım için GECİKTİRME YAPTIRIMLARI bölümündeki UYARI kutusunu işaretlediğinden emin olmalıdır.

6. Aynı takımın herhangi bir oyuncusunun o maçtaki herhangi bir ikinci veya müteakip geciktirmeleri Geciktirme İhtarı ile cezalandırılacaktır.

NOT: Yardımcı hakem, Baş hakeme o takımın daha önceden bir Geciktirme Uyarısı olduğunun bilgisini vermelidir.

7. Kural 15.11.2, "Bir takımın maçta oyunu etkilemeyen veya geciktirmeyen ilk kurallara uygun olmayan talebi başka hiçbir sonuç olmaksızın reddedilecektir.

NOT: Kuralda, kurallara uygun olmayan istekten önceki olaylar hakkında hiçbir şey yoktur. Bir takım tarafından kurallara uygun olmayan talep ilk kez yapılmışsa, "kurallara uygun olmayan talep" olarak düşünülmelidir; daha önce takımın geciktirme yaptırımını almış olması önemli değil. Bu nedenle,

HAKEMLİK REHBERİ VE TALİMATLARI

geciktirme uyarısı veya geciktirme ihtarından sonra, hala “kurallara uygun olmayan talep” yerine getirilebilir ve skor tablosuna kaydedilebilir.

17.İSTİSNAİ OYUN DURAKLAMALARI

1. Resmi Plaj Voleybolu Oyun Kuralları 17.1'e göre, ralli esnasında ciddi bir sakatlık meydana geldiğinde ya da oyuncuda kanamalı bir yaralanma varsa, sakatlığın devam ettiği hakem tarafından anlaşılırsa hakem derhal oyunu durdurulmalıdır ve ralli tekrar ettirilmelidir.

2. Bir oyuncu sakatlandığında / hastalandığında, ralli biter bitmez yardımcı hakem oyuncunun tıbbi yardıma ihtiyacı olup olmadığını kontrol etmelidir.

a) Kanama küçük ve hemen kolayca durdurulabilecek durumdaysa ve çok az bir gecikmeye sebep oluyorsa, bu durumda Tıbbi Mola verilmez. Kanama çok ve belirginse, tıbbi görevlilerce tedavi edilmelidir. Bu durumda takımın molası varsa veya biten rally sonrası teknik mola olursa veya set arası olursa gecikme olmadan tedavi yapılabilir. Aksi takdirde baş hakem tıbbi mola başlatacaktır.

b) Sakatlanma hastalanma kanama içermiyorsa, küçükse ve kolayca tedavi edilebiliyorsa gecikme olmadan ve tıbbi yardıma ihtiyaç duymadan tedavi edilmelidir. Eğer tıbbi yardım gerekliyse ve takımın mola hakkı varsa veya biten ralli sonrası teknik mola olursa veya set arası olursa gecikme olmadan tedavi yapılabilir. Akdi takdirde sakatlanma/hastalanma ilgili olarak; oyun sırasında travma olayından kaynaklanan ciddi yaralanma, resmen ilan edilen şiddetli hava koşulları ile ilgili hastalık, veya tuvaletlerin kullanımı “İyileşme Duraklaması” olarak ele alınmalı ve baş hakem tarafından başlatıldıktan sonra mümkün olan minimum gecikmeyle çözülmelidir, iyileşme süresi kesinlikle gerekenden daha uzun sürmez (örn. bantlama). (İyileşme Duraklaması Protokolü, sayfa 29-34)

3. Hakemler, ilgili prosedürü uygulamaya karar vermeden önce sakatlanma/hastalanma koşullarının ve derecesinin farkında olmalıdır (kanama, travmatik, hava koşulları ile ilgili)

4. Sakatlanan/hastalanan oyuncunun resmi sağlık görevlileri veya takımın akredite olmuş sağlık personelinin tıbbi yardımı seçme hakkı vardır.

5. Tüm koşullar altında, oyuncu oyuna devam etmeye hazır olduğunu bildirmediğinde, sakatlığı kontrol etmek ve baş hakeme rapor vermek üzere resmi sağlık görevlilerinin korta gelmesi istenecektir. Herhangi bir durumda o oyuncu için “Tıbbi Mola” veya “İyileşme Duraklaması” verilecektir.

6. Tedavi tamamlandığında veya herhangi bir tedavi sağlanmadığı durumlarda oyun devam etmeli ya da ilgili takım set veya maç için eksik ilan edilmelidir.

7.Kanamalı olmadıkça (sayfa 29 ve 30'da Tıbbi Mola Protokolüne bakın), bir oyuncu sakatlık / hastalıktan sonra oyuna devam edip etmemesi kendi kararına bağlıdır. Her ne kadar resmi sağlık görevlisi oyuncuya oynamamasını önerse de; oyuna devam etme ya da devam etmeme kararı oyuncuya aittir. Bu durum oyuncular tarafından imzalanan “Oyuncuların Sorumlulukları” anlaşmasında belirtilmiştir. Olağandışı durumlarda, yarışmanın doktoru sakatlanan oyuncunun oyuna dönmeye karşı çıkabilir.

8. Yukarıdaki ilk durumda hakem, müsabaka cetvelinin arkasına resmi sağlık görevlisinin tavsiyesine rağmen oyuncunun kendi isteğiyle maça devam etmek istediğini kaydetmelidir. İlgili kaptanın maç sonu imzası bunu teyit edecektir.

9. Tıbbi yardımın süresi, yazı hakeminin elektronik skorbordda butona bastığı andan itibaren zamanlayıcı litescore'da görüntülenecek şekilde zaman başlar. Zaman baş hakemin tıbbi mola veya iyileşme süresini başlatan düdüğüyle işlemeye başlar, izin verilen maksimum 5 dakika sonunda litescore korna sesiyle ya da tedavinin resmi sağlık personeli tarafından eksiksiz tamamlandığının ilan edilmesinden hemen sonra baş hakemin düdüğüyle, veya herhangi bir tedavi sağlanamıyorsa veya oyuncu oyuna devam etmeye hazır olduğunu beyan ettiğinde son bulur.

NOT: E-skor programı kullanılmadığı durumlarda, tüm bu durumlar yazı hakemi tarafından manuel olarak tutulur.

10.Aynı oyuncunun aynı maçta “Tıbbi Mola” ile “İyileşme Duraklaması” kullanması mümkündür. (bkz. “Tıbbi Yardım” protokolleri, sayfa 28-34)

11.Kurallara uygun oyun duraklamalarında (mola, teknik mola, set arası), oyunu geciktirmeden oyunculara tıbbi yardım yapılabilir.

HAKEMLİK REHBERİ VE TALİMATLARI

12. Bir oyuncunun tuvaletleri kullanırken oyunun gecikmesi durumunda, oyuncu tekrar sahaya döner dönmez oyuna devam edecek şekilde bir "İyileşme Duraklaması" işlenir. Oyuncu oyun alanına döndüğünde oyun devam eder.

NOT: Herhangi bir yarışma kortundan en fazla 100 metre mesafede mevcut bir tesisin kullanılması mümkün değilse organizatörlerin taşınabilir 2 özel sporcu tuvaleti (biri kadınlar için, diğeri erkekler için) sağlaması gerekir. Hakemler, turnuvanın başlangıcından önce kortların kontrol edilmesi esnasında bu hususu rapor etmelidir.

13. Oyun esnasında hızlı müdahale edilebilmesi için sağlık personelinin oyun alanının hemen yanında durması gerekir.

NOT: Resmi sağlık görevlileri (ilk yardım, uzman doktor ve fizyoterapist) için oyun alanında uygun yerde olmaları tıbbi yardımın hızlı ve nitelikli olmasını sağlar.

14. Tıbbi olarak eksik ilan edilme durumunda (kanlı yaralanma veya travmatik yaralanma olmadıkça), Baş hakem bunun aşırı sıcak çarpmasından mı veya aşırı su kaybından mı kaynaklandığını tespit etmeye çalışacaktır. Eğer durum böyleyse, oyuncuya ayrıca " Son beş gündür kusma veya ishal şikayeti olup olmadığı? " sorulacaktır. Bu bilgi ondan sonra gerekli işlemler için Hakem Gözlemcisi'ne rapor edilecektir.

15. Sakatlık sebebiyle takım eksik ilan edileceğinde (maç başlamadan öncekiler de dahil), resmi tıbbi görevliler ve eğer varsa FIVB Tıbbi Delegatesi hazır bulunmalıdır.

16. Bir oyuncuya "İyileşme Duraklaması" verilmesi veya sakatlık/hastalık nedeniyle eksik ilan edilme uygulamasından hemen sonra maçın hakemleri tarafından oyuncuya BVB/49 formunun bir kopyası verilecektir. Uygulamanın takibi sakatlanan/hastalanan oyuncunun sorumluluğundadır.

NOT: FIVB Dünya ve Resmi Turnuvaları'nda, kötü hava koşullarına bağlı hastalık veya tuvalet kullanımı nedeniyle, bir oyuncuya 12 aylık bir periyotta en fazla iki "İyileşme Duraklaması" hakkı tanınacaktır.

17. FIVB Teknik Delegatesi, turnuvanın resmi tıp doktoru veya FIVB Tıbbi Delegatesi (varsa) ve FIVB Hakem Gözlemcisine danışarak aşağıdaki önlemleri uygulayabilir:

- Ralliler arasındaki süreyi 12 saniyeden 15 saniyeye çıkarmak
- Oyun alanı değişimlerinde hızlı su molalarına izin vermek
- Takımların sayılarının toplamı 42 olduğunda fazladan bir teknik mola vermek

Yukarıdakilerden herhangi birinin uygulanmasında turnuvanın hava koşulları dikkate alınır.

NOT: Şiddetli hava koşulları altındaki turnuvada, Baş hakem bir sporcu için şiddetli hava koşulları nedeniyle hastalığı durumunda "İyileşme Duraklaması" verebilir.

18. Havanın, ısının veya ışık durumunun oyunculara tehlike arz etmesi durumunda veya oyun koşullarının değişmesi durumunda FIVB Teknik Delegatesi, maçın veya turnuvanın durdurulması kararını, Turnuva Organizasyon Komitesi ile görüştüğünden sonra verir.

19. Her türlü harici müdahale durumlarında karar verme yetkisi BAŞ HAKEM'dedir. Buna görevliler, seyirciler ve başka nesne veya kişiler de dahildir. (17.2 ve 17.3)

18.SAHA DEĞİŞİMLERİ VE FASILALAR

1. Ralli Sayı Sisteminde, 1 ve 2. setlerde oynanan her 7 sayıda bir saha değişimi yapılır. (3.sette her 5 sayıda bir) Eğer takımlar oynanmış 7 sayıda değişmemiş iseler, fark edildiği anda top oyun dışı olduğu zaman hemen değişim yapılmalıdır. Herhangi bir sayı kaybı veya yaptırımı yoktur ve takımların doğru zamanda değiştiği kabul edilerek oyun devam eder.

NOT: Saha değişimi sayıları müsabaka cetvelindeki saha değişimi kutusuna yazılır. (Bu 7'nin katı olmasa bile)

2. Fasila setler arasındaki süredir.

NOT: Set aralarında oyuncular kendilerine ayrılan oturma yerlerine gitmelidirler.

3. Saha değişimlerinde herhangi bir ara yoktur. Oyuncular saha değişimlerini derhal ama hakemin saha değişimi düdüğünden sonra yapmalıdır.

HAKEMLİK REHBERİ VE TALİMATLARI

NOT: Hakemin bilerek düdük çalmadan önce durakladığı durumda bir oyuncu düdükten önce saha değişimi yaptığında takımına GECİKTİRME YAPTIRIMI uygulanır. Bununla beraber hakemler ralli aralarındaki sürelerde olduğu gibi saha değişimi sürelerinde de istikrarlı bir yol izlemelidir.

4. Fasıllar 1 dakikadır. İkinci ve final seti arasındaki duraklamada Baş hakem yeni bir kura atışı yapar. (K 7.1)

NOT: 1 ve 2. setler arasındaki fasılda BAŞ HAKEM kulede kalmalıdır.

5.Uygulanabiliyorsa 2. ve 3. Setler arasındaki kura atışını Yardımcı Hakem yapabilir. (K 23.2.9)

19. DAVRANIŞ GEREKLİLİKLERİ

1. Resmi Plaj Voleybolu Oyun Kurallarını bilmek ve onlara uymak katılanların sorumluluğudur.

2. Oyuncular hakemlerin kararlarını etkilemeye yönelik davranışlardan ve hataları saklamaya yönelik hareketlerden kaçınmalıdır.

NOT: Buna hakemin oyunu durdurmak için düdük çalmasından sonra kasıtlı olarak kum üzerindeki bir top izinin gizlenmesi de dahildir. (Bkz. 8.4.4)

Aynı zamanda top oyundayken “ hata veya faul “ şeklinde bağırarak ve bunu hakemlerin kararlarını etkilemeye yönelik yapan oyuncu şartlara bağlı olarak uygun şekilde (uyarı/yaptırım) cezalandırılacaktır.

3. Hakemler polis değildir ancak maçın yöneticileridir. Kararlarına gösterilen kabul edilebilir reaksiyonlar ve duygusal tepkiler genellikle onların kararlarına saygısızlık anlamına gelmez. Hakemler bu duygusal tepkileri, kabul edilebilir limitlerde olup olmadığına, oyunun sunumuna etki edip etmediğine (seyircileri cezbedip etmediğine) ve daha önce uygulanan cezalara göre değerlendirmelidirler.

Asla unutulmamalıdır ki, kural 19.2 ye göre, oyuncular sadece hakemlere karşı değil, diğer görevlilere, takım arkadaşlarına, rakiplerine ve seyircilere karşı da saygılı ve nazik olmalıdırlar.

NOT: Hakemler, dozu artan hatalı davranışları ve oyuncuların hakemlerle kabul edilebilir sınırları aşan konuşmalarını cezalandırmalıdırlar. Buna mimikler, ses tonu, malzemelerin kötü kullanımı (özellikle top ve file),oyuncuların hakemlerle olan uzun süren tartışmaları dahildir. Hakemler, gerektiğinde daha önceden uyardıktan sonra Kaba Davranış'ı (kırmızı kart) cezalandırmakla yetkilidirler.

NOT: Oyuncuların malzemeleri bilerek kötü kullanımına kaba davranış yaptırımını uygulanır.

NOT: FIVB Dünya ve Resmi Turnuvaları'nda, malzemelerin oyuncular tarafından zarara uğratılması veya oyuncular tarafından hakemlere, diğer saha görevlilerine hatalı davranışta bulunulması halinde, para cezası uygulanır ve hakem tarafından ihtar ile veya daha üst seviyede cezalandırılırlar.

20.HATALI DAVRANIŞ VE YAPTIRIMLARI

1.Hakemler hatalı davranış yaptırım tablosunu iyi bilmeli ve kuralları doğru şekilde uygulamalıdır.(K.20) Bu durum Ralli Sayı Sisteminde önemli olup, hatalı davranış ve geciktirme cezaları kuralların komplike bir şekilde uygulanmasını gerektireceği gibi müsabaka cetvelindeki sonucu etkileyecek durumlara da yol açabilir.

2. Kural 20.1 yaptırımlara yol açmayan “küçük hatalı davranışlar” la ilgilidir. Takımların yaptırım uygulanma seviyesine gelmelerinin engellenmesi Baş Hakemin görevidir ve iki şekilde yapılabilir:

-Takım kaptanı vasıtasıyla bir sözlü uyarıda bulunmak (bireysel ya da kollektif bir reaksiyon için). Bu durumda herhangi bir kart ya da müsabaka cetveline kayıt yoktur.

- İlgili oyuncuya sarı kart aracılığı ile Resmi Uyarı'da bulunmak (yine kollektif bir reaksiyon için olabilir bu durumda kart kaptana gösterilir)

Bu Resmi Uyarı bir ceza değildir ancak o takım mensubunun (ya da takımın geri kalanının) maç için yaptırım seviyesine ulaşmış olduğunun göstergesidir. O an için bir sonucu yoktur ancak müsabaka cetveline kaydedilir.

NOT: Eğer Baş Hakem herhangi bir nedenle direkt olarak yaptırım uygulamışsa (örn: bir top izini görmek için filenin altından geçen oyuncuya Kaba Davranış yaptırımı) o takım maç için yaptırım uygulanma seviyesine gelmiş demektir. Bir Resmi Uyarı'nın veya herhangi bir hatalı davranış yaptırımının müsabaka cetveline kaydedilmesinden sonra, Yardımcı Hakem o takım için o sette açık

HAKEMLİK REHBERİ VE TALİMATLARI

bulunan resmi uyarı kutularının yazı hakemi tarafından kapatılmasını sağlamalıdır. Aynı prosedür müteakip set veya setlerin başlamasından önce de uygulanmalıdır.

3. Kural 20.2 “yaptırım uygulanmasına yol açan hatalı davranışlar” la ilgilidir. Bu kurala göre, Kaba Davranış, Saldırgan Davranış ve Tecavüzkar Davranış’ların ciddi bir şekilde cezalandırılması gerekir. Cezalar yaptırım tablosuna göre uygulanır ve müsabaka cetveline kaydedilir.

4.Hatalı Davranış Yaptırımları set boyu geçerlidir. Bununla birlikte bir oyuncu bir sette Kaba Davranış nedeniyle iki adede kadar kırmızı kart görebilir.(K 20.3.1)

NOT: Kaba Davranış, Saldırgan Davranış ve Tecavüzkar Davranış’lar daha önceden bir yaptırım gerektirmez.

NOT: Sırasıyla yazı hakeminin ve hakemlerin, maçtaki birbirini izleyen herhangi bir küçük hatalı davranışı ve setteki herhangi bir hatalı davranış yaptırımını eksiksiz olarak kaydetmeleri ve takip etmeleri, aynı sette veya maçta tekrar etmesinin sonuçlarının sırası ile yerine getirilmesinin sağlanması bakımından çok önemlidir. (bkz yukarıda 2-4)

NOT: Bir yaptırım uygulamak için ilgili oyuncu Baş hakem sehpasına çağrılmalıdır.

5. Bir top izini görmek için filenin altından geçen bir oyuncu Baş Hakem tarafından “Kaba Davranış” yaptırımı ile cezalandırılacaktır.

NOT: Hakemler bir rallinin bitiminde topun kasti olarak tekmelenmesine de dikkat etmelidirler. Hakemler değişik agresif davranışları (ve uygun yaptırımlarını), oyuncuların niyetlerini, hareketlerinin dozajını ve bilinçli yapıp yapılmadığını göz önünde bulundurarak, birbirinden ayırabilmelidir.

21. HAKEM GRUBU VE USULLERİ

1.Hakemlerin, aşağıda belirtilen iki durumda rallinin bittiğini işaret etmeleri çok önemlidir.

1.1 Bir hata olduğundan emin olduklarında ya da harici bir müdahale olduğunda ve

1.2 Bunların nevini belirlediklerinde.

2. Takımlara, (halka, TV’na, seyircilere) düdüğ çalınan hatanın nevini tam olarak belirtmek için hakemler resmi el işaretlerini kullanmalıdırlar.(K 21.2 ve 27.1) Sadece bu el işaretleri kullanılacak, herhangi başka bir işaret (ülkelere özgü veya özel el işaretleri yahut mimikler veya başka organlar) kullanılamaz.

3. Oyun kurallarına göre ilk hata cezalandırılmalıdır. Baş ve Yardımcı Hakemlerin sorumluluk alanlarının farklı olduğu gerçeğinden yola çıkarak, hakemlerin hatalar için derhal düdüğ çalmaları çok önemlidir. Hakemlerden birinin düdüğ ile ralli sona erer (K.8.2-Oyun dışı top). Baş Hakemin düdüğünden sonra artık Yardımcı Hakemin düdüğ çalma hakkı kalmamıştır çünkü hakemlerin ilk düdüğü ile ralli sona ermiştir. Eğer hakemler düdüğlerini –değişik hatalar için- birbirleri ardısıra çalmışlarsa, oyuncular, seyirciler vs. için karmaşaya neden olurlar.

4. Oyunu hızlandırma çabası nedeniyle hakem hatalarında artış görülebilir. Bundan kaçınmak için Hakem Grubu çok iyi bir iletişim ve işbirliği içinde olmalı, her oyun hareketinden sonra kararlarını teyit etmek amacıyla birbirlerine bakmalıdır. Hakemler arası iyi iletişim ve işbirliği hayatidir. Hakemler arasındaki iyi bir iletişim ve yardımlaşma çok değerlidir. İyi bir ekip birbiriyle sürekli iletişim kuran ve birbirlerinin kararlarını destekleyen ekiptir. Bu davranış biçimi, maçın yönetilmesinde güven yaratır ve beraberinde gerçekten profesyonel bir performans getirir.

22. BAŞ HAKEM

1. Hakemler daima diğer hakemlerle işbirliği içinde olmalıdır. Onların sorumluluk alanındaki görevlerini yapmalarına izin vermeli ve kararlarına saygı göstermelidir. Bununla birlikte hataya düşüklerini fark ederse, kararlarını düzeltmeye yetkilidir. Eğer görevli bir hakem istenen düzeyde görevini yapamıyorsa, baş hakem söz konusu görevliyi değiştirmeye yetkilidir.

2. Birçok problem, tüm görevlilerin maçtan önce veya maç esnasında iyi bir iletişim kurmasıyla çözülebilir.

NOT: Bu, özellikle TİP, İtirazlar ve dört vuruş durumlarında uygulanır.

HAKEMLİK REHBERİ VE TALİMATLARI

NOT: Ayrıca maçı yönetenlerin, kendi gruplarından emin olmadığı durumlarda da uygulanır.

3.HAKEMLERİN maçı idare etmek için bütün malzemelere sahip olmaları önemlidir.

a) Kendine ait sarı ve kırmızı kart

NOT: Hakemler unutmamalıdır ki; hakem kulesinin önündeki direğe bağlanmış bir çift kart her turnuvada bulunmamaktadır.

b)Kura atışı için para

c)Düdük

NOT: Daima ekstra bir düdüğün bulunması hakemler için iyidir.

d)Doğru ayarlanmış ve saniyeleri gösteren bir saat

4.Hakemler, fiziken ve ruhen mükemmel durumda olmalıdır. Hakemler gün boyunca kendilerini maçları idare etmeye, uygun zaman olduğunda dinlenmeye, yemek yemeye ve sıvı içecekler içmeye hazırlanmalıdırlar.

5.HAKEMLER kendilerinin ya da grubunun verdiği kararın sorumluluğunu almalıdır.

NOT: Baş hakem gerekirse hakem grubundan işaretini tekrarlamasını veya kararını açıklamasını isteyebilir.

6.Baş Hakem kurallara uygun ve de doğru şekilde talep edilmiş itirazı kabul etmelidir.

NOT: FIVB Dünya ve Resmi Turnuvaları'nda Baş hakem, İtiraz Protokolü başlamadan önce, özellikle kendisinin görevlerine dikkat ederek İtiraz Protokolü'nü uygulamalıdır.

7.Baş Hakem maçın bitiminden sonra bütün katılanların hareketlerini kontrol etmelidir. Bir sonraki maça, oyuna katılanların yapacağı en az derecede etkiyle rahat bir geçiş sağlamalıdır.

8.Televizyonlu maçlarda görevliler, yetkili TV görevlisiyle FIVB Tekrar Protokolü gereğince işbirliği içinde olmalıdır.

NOT: FIVB Dünya ve Resmi Müsabakaları'nda ev sahibi yayıncı kuruluş, ilgili FIVB Delegatesi ve Organizasyon Komitesi ile anlaşmaya varmış olması ve gerekli tertibatı kurmuş olması halinde "tekrar geciktirmesi" isteyebilir. Gerekli tertibat ile kastedilen, bir kulaklık veya Baş Hakem ile tekrarın olacağı anlarda işaretleşmek üzere sahada bulunan ev sahibi yayıncı kuruluşun bir temsilcisidir. "TV Stop veya kırmızı uyarı(Tv Stop/red paddle)" sözcükleri duyulduğunda, Baş Hakem karşılayan takım tarafındaki elini avucu karşıya ve parmakları bitişik olarak yukarı doğru bakmak şartıyla kolunu uzatarak kaldıracak ve bir sonraki rallinin başlamasını bekletecektir. " Tv Devam ya da yeşil uyarı (TV Go/Green Paddle) sözcükleri duyulduğunda, Baş hakem derhal önceki işaretini bırakacak ve servis atışı için el işaretini yapıp düdük çalacaktır.

9.FIVB Dünya ve Resmi Müsabakaları'nda (FIVB Dünya Şampiyonaları ve tüm Dünya Turu 5 yıldızlı turnuvalarında zorunlu olup ilgili taraflarla anlaşıldığında 4 yıldızlı etkinliklerde de uygulanmaktadır.) Baş hakeme kararlarını seyircilere açıklamak için açma/kapama düğmesi bulunan bir kablosuz yaka mikrofonu sağlanacaktır. Amaç kuralların uygulanmasını açıklığa kavuşturup seyirciler tarafından da daha iyi anlaşılmasını sağlamaktır. Daha fazla bilgi için Seyirci Protokolü ile Hakem Sözlü İletişim'e bakınız (Sayfa 40)

23.YARDIMCI HAKEM

1. YARDIMCI HAKEMLER, BAŞ HAKEMLE aynı otoriteye sahiptir. Herhangi bir nedenle baş hakem görevini yapamaz durumda olursa, YARDIMCI HAKEM baş hakemin yerini alabilir.

2. Baş hakemle iyi ve sağlam bir işbirliği ve iletişim esastır. Baş hakemin kararıyla herhangi bir uyuşmazlık yaşanması durumunda yardımcı hakem bunu seyircilere ve oyunculara göstermemelidir ve maçı idare etmeye devam ederek baş hakemin kararını desteklediğini göstermelidir.

NOT: Yardımcı hakemin duruş yeri, baş hakemle iletişim kurup, işbirliği yapabilmesi nedeniyle önemlidir.

3. Yardımcı hakem de, aynı baş hakem gibi bütün malzemelere sahip olmalıdır.(kartlar dahil)Yardımcı hakemlerin oyunculara yaptırım uygulama yetkisi yoktur, fakat bazı durumlarda baş hakemin yetkilerine sahip olabileceği için bütün ilave malzemeleri beraberinde olmalıdır.

NOT: Gerektiği ve uygulanabildiği durumlarda kura atışı yapmak için kura parası taşınmalıdır.

4. Yardımcı hakem yazı ve skor hakeminin çalışmalarını kontrol etmeli ve işlerini maç başlamadan

HAKEMLİK REHBERİ VE TALİMATLARI

bitirdiklerinden emin olmalıdır. İyi bir iletişim bu hakemler arasında esas olmalıdır.

NOT: Yardımcı hakemden daima doğru skoru bilmesi beklenmektedir. Ralli Sayı Sisteminde skoru tutabilmek için kullanılan değişik teknikler vardır.

5. Oyunun fileye yakın oynandığı durumlarda, Yardımcı Hakem kurallara aykırı bir fileye teması kontrol etmek için blokçular tarafından filenin bütününe ve filenin altından rakibin oyun alanına müdahaleye konsantre olmalıdır.

NOT: Oyuncunun file ile teması ile ilgili değişen kurala dikkat edilmelidir. Yeni kuralın esası fileye temasın hata olmamasıdır. Oyuncunun fileye teması sadece oyunu etkiliyorsa hatadır.

6. Yardımcı Hakemin görevleri ve hakları açık bir biçimde belirlenmiştir ve hakemler Yardımcı Hakemin "sorumluluklarını" iyi çalışmalıdır. Yardımcı Hakemin çalışmasına eklenen yeni görevlerine dikkat çekmek istiyoruz.

6.1 Kura atışından önce fileyi ölçmek

6.2 Dört adet maç topunun maçtan önce, maç esnasında ve sonrasında, aşırı yağmurdan topların ağırlaştığı durumlarda set aralarında topların değiştirilmesi prosedürünün yürütülmesi de dahil olmak üzere, kontrolü.

6.3 Maç boyunca oyuncular için daima su bulunmasının kontrolü.

7. Yeni sorumluluklarına dair Yardımcı Hakem maç esnasında aşağıdaki hallerde "karar verir, düdükle çalar ve hatayı işaret eder" (K 23.3.2)

7.1. Baş Hakemin göremediği durumlarda topun kuma temasına;

7.2. Filenin altından bütünüyle rakibin oyun alanında bulunan topun geri çevrilmesine;

7.3. Uygulanabilirse, 2. ve 3. setler arasında kura atışını yapar. Bundan sonra kura ile ilgili tüm bilgileri yazı hakemine ve baş hakeme iletmelidir (K 23.2.9)

7.4. Maç sonunda müsabaka cetvelini kontrol eder ve imzalar.

8. FIVB Dünya ve Resmi Müsabakalarında tüm TV maçları, artı yarı final ve finallerde bir "REZERV HAKEM" görevlendirilecektir. Bu, REZERV HAKEM, YARDIMCI HAKEM'in yokluğu, herhangi bir nedenle görevine devam edememesi veya baş hakemin yerini alması durumunda, yardımcı hakemin görevlerini üstlenecektir.

9. Yukarıdakilere ilaveten, aslen yardımcı hakeme verilmiş aşağıdaki görevleri REZERV HAKEM de yapacaktır.

9.1. Maçtan önce ve maç boyunca oyuncular ve MAÇTA GÖREVLİ HAKEMLER için daima su bulunup bulunmadığının kontrolü;

9.2. Dört adet maç topunun aynı özelliklere sahip olup olmadığının (renk, çevre ölçüsü, ağırlık ve iç basınç) maçtan önce kontrolü ve sonrasında maç boyunca topların kontrolü ve gerektiğinde topları sahadan toplarken veya sahaya getirirken yardımcı hakeme yardım etmek;

9.3. Havanın yağmurlu olması durumunda, dört adet yedek maç topuna sahip olmak ve topların aşırı yağış nedeniyle ağırlaştığı durumlarda set aralarında dört adet maç topunun değiştirilmesi işleminden REZERV HAKEM sorumludur.

9.4. Maç öncesinde veya esnasında herhangi bir oyuncunun tuvalet kullanımına eşlik etmek;

9.5. Resmi görevlilerden herhangi birinin (Saha Müdürü, Resmi Sağlık Görevlileri, FIVB Tıbbi Delegesi, FIVB Hakem Delegesi, FIVB Teknik Delegesi vs.) çağırılması gerektiğinde Yardımcı Hakeme yardım etmek.

9.6. Maç esnasında serbest bölgenin güvenlik durumunu kontrol etmekte YARDIMCI HAKEM'e yardım etmek;

9.7. Kum düzelticilerinin çalışmalarına rehberlik ederken YARDIMCI HAKEM'e yardım etmek.

24.YAZI HAKEMİ

1. Yazı Hakemleri'nin, maçın ilan edilen saatinden 15 dk önce oyun sahasının yakınında bulunmaları beklenmektedir. Baş ve Yardımcı Hakemler bu sırada onlarla buluşacaklardır.

NOT: FIVB Dünya ve Resmi Turnuvalarında rastgele bir alkol testi uygulanacaktır. Bu durumda seçilen yazı hakemleri, maçtan 45 dk. önce, resmi kıyafetleriyle alkol testi odasında hazır bulunmalıdırlar

2. Yazı hakemlerinin görevi özellikle uluslararası maçlarda hakem gruplarını ve takımların farklı

HAKEMLİK REHBERİ VE TALİMATLARI

ülkelerden olması sebebiyle çok önemlidir. Yardımcı hakemle yakın bir işbirliği içinde olmalıdır. Yazı hakemi hazır değilse bunun yardımcı hakem tarafından derhal bilinmesi gerekir. Yardımcı hakem yazı hakemi hazır olana dek maçın başlamasına izin vermemelidir.

NOT: Bir set başlatılmadan önce; mola veya teknik mola sonrasında; herhangi bir oyun kesintisinden sonra ve fazladan zaman istendiğinde yazı hakemi iki elini kaldırarak hazır işareti vermelidir daha sonra yardımcı hakemde baş hakeme aynı işareti yapmalıdır.

3. Müsabaka cetveli için henüz sağlanamamış imza ya da başka bir bilgiye ihtiyaç duyulursa, yardımcı hakem yazı hakemi tarafından bilgilendirilmelidir.

NOT: Ralli Sayı Sistemi, yazı hakemleri üzerinde her ralli bitiminde kayıtlarını tutmak ve skoru kaydetmek açısından büyük bir baskı oluşturmaktadır. Herhangi bir sebeple yazı hakemi görevini yaparken geri kalırsa, hakemleri derhal bilgilendirmelidir.

NOT: Bu daha çok maç öncesinde servis atacak takım, servis sırası ve saha seçimi, ve maç sonunda kaptanın imzası gibi gerekli bilgilerde eksiklik olduğunda uygulanır.

4. 2013 ve devamında yeni hatalı davranış ve geciktirme yaptırımı tabloları uygulanacaktır. Yazı Hakemlerinin, bu yeni kuralları ve müsabaka cetvelinin doldurulması prosedürünün uygulamasını çok iyi bilmesi gerekir. (FIVB Müsabaka Cetveli talimatlarına göre)

NOT: Yazı Hakemi aşağıdakileri Yardımcı Hakeme her zaman hatırlatmalıdır:

- . bir takımın maçtaki ilk ve tek “Resmi Uyarısını” aldığını;
- . bir oyuncunun aynı sette hali hazırda bir veya iki kez “Kaba Davranış” yaptırımı görmüş olduğunu;
- . bir oyuncunun aynı maçta hali hazırda bir “Saldırgan Davranış” yaptırımı görmüş olduğunu;
- . bir takımın maçta hali hazırda “Geciktirme Uyarısı” almış olduğunu.

5. Havuz sistemi de yazı hakemlerinin üzerinde ayrıca baskı oluşturmaktadır. Özellikle nihai sonucu kaydederken, verilen tek bir fazla ya da eksik sayı havuz sisteminde turnuvada bir sonraki tura kalabilmeleri için sıralamalarının belirlenmesinde büyük rol oynamaktadır.

NOT: Yazı Hakemleri, sonuç bölümünü doldururken, ilgili tüm kutuları/bölümleri (servis sırası kutuları, takımın sayılarının çizilmesi vb.) dikkatlice kontrol etmelidir. Daha fazla bilgi için lütfen “FIVB Müsabaka Cetveli Talimatlarını” okuyun.

25. YARDIMCI YAZI HAKEMİ

1. Yardımcı Yazı Hakemleri'nin, maçın ilan edilen saatinden 15 dk. önce oyun sahasının yakınında bulunmaları beklenmektedir. Baş ve Yardımcı Hakemler bu sırada onlarla buluşacaklardır.

NOT: FIVB Dünya ve Resmi Turnuvalarında rastgele bir alkol testi uygulanacaktır. Bu durumda seçilen yardımcı yazı hakemleri, maçtan 45 dk. önce, resmi kıyafetleriyle alkol testi odasında hazır bulunmalıdırlar.

2. Yardımcı yazı hakemi de yazı hakemi gibi görev yapmalı ve onunla iletişim ve yardımlaşma içinde olmalıdır. Herhangi bir sebeple yazı hakemi görevine devam edemezse, yardımcı yazı hakeminin görevini devralır.

3. Yardımcı yazı hakemi, yazı hakeminin yanında oturur ve aşağıdaki görevlerden sorumludur:

a) Yazı hakemi masasındaki Manuel skorbordu kullanır, sahadaki tüm skorbordları kontrol eder, yanlışlık varsa düzeltir.

b) Yazı Hakemi ile koordinasyon halinde servis atacak oyuncuyu gösteren 1 ve 2 no'lu numaratorleri kullanır. Her seferinde Yazı Hakemi'nden sözlü olarak teyit almalıdır.

c) Bir zil veya korna vasıtasıyla Teknik Molayı başlatır ve bitirir.

NOT: Servis atılana kadar numaratorleri havada tutmalıdır.

NOT: Yardımcı yazı hakeminin, ayrıca bir maç kağıdı tutması iyi bir tekniktir. Böylece Yazı Hakemi'nden aldığı bilgileri karşılaştırabilir.

6. Eğer yanlış oyuncu servis bölgesine doğru gidiyorsa ya da servis atma pozisyonundaysa, YARDIMCI YAZI HAKEMİ, hatayı düzeltmeleri için derhal yardımcı hakemi ve oyuncuları bilgilendirmelidir.

7. Eğer yanlış oyuncu servis atışı yaparsa YARDIMCI YAZI HAKEMİ, bir servis sırası hatası olduğunu belirtmek için derhal zile basmalıdır (veya bulunan başka bir alet).

HAKEMLİK REHBERİ VE TALİMATLARI

26.ÇİZGİ HAKEMİ

1. Çizgi Hakemleri'nin, maçın ilan edilen saatinden 15 dk önce oyun sahasının yakınında bulunmaları beklenmektedir. Baş ve Yardımcı Hakemler bu sırada onlarla buluşacaklardır.
NOT: FIVB Dünya ve Resmi Turnuvalarında rastgele bir alkol testi uygulanacaktır. Bu durumda seçilen çizgi hakemleri, maçtan 45 dk. önce, resmi kıyafetleriyle alkol testi odasında hazır bulunmalıdırlar.
2. Organizatörlerin çizgi hakemlerine kıyafet ile birlikte, bayrak ve küçük birer havlu sağlaması gereklidir. Bayrakların rengi kırmızı veya sarı olmalıdır.
3. Özellikle üst düzey uluslararası maçlarda çizgi hakemlerinin görevi çok önemlidir. Topun içeride veya dışarıda olmasına ek olarak, çizgi hakemleri bloğa temaslara da çok dikkat etmelidirler, çünkü blok bir takım vuruşu sayılmaktadır ve bu temas hakemlere işaret edilerek gösterilebilir. (muhtemel dört vuruş hatası)
4. Hatalar, Baş Hakemin kendilerini görmesinde herhangi bir kuşku uyandırmayacak biçimde net bir şekilde gösterilmelidir.
5. Eğer top antene değer, üzerinden geçer, veya anten dışından rakibin oyun alanına giderse, topun gidiş yönüne en yakın olan çizgi hakemi hatayı işaret etmelidir.
6. Herhangi bir oyuncunun topla oynama hareketi esnasında antenin 80 cm'lik üst kısmına temasını veya oyunu etkilemesini, hata yapan oyuncu tarafındaki çizgi hakemi işaret etmelidir.
5. Çizgi hakemleri topun "HARİÇ" olması durumunu kesinlikle kavrayabilmeli (tamamen dışarıdan geçiş veya anten üzerinden geçiş)ve işaretinin değişik sonuçlarını anlamalıdır (ne zaman işaret etmesi gerektiği, uygun işaretin ne olduğu gibi). Bu konuda birçok farklı durum oluşabilir.
6. Çizgi hakemi Top İzi Protokolü için çağrılabilir. Çizgi hakemleri, hakemlerce kendilerinden istenen top izini ya da başka bir bilgiyi doğru şekilde göstermelidir.

27. RESMİ EL İŞARETLERİ

1. Kuralların doğru uygulaması için hakemlerin resmi el işaretlerini kullanmaları esastır.
NOT: Herhangi başka bir işaret kullanımından kaçınılmalıdır, ancak; sadece takım mensuplarınca açıkça anlaşılması için kesinlikle gerektiğinde mutlaka kullanılmalıdır.
2. Hiçbir el işaretinin açıkça yapılamadığı durumlarda hakemler kararı açıklama için nesneyi gösterebilirler. Örneğin, ayak hatalarında, yan çizgilerin dışından atılan servislerde, yardımcı vuruş hatalarını gösterirken.
3. Hakemler düdük ve el işaretlerinin sırası konusunda açık ve net olmalıdır. İşaretler birbirinden ayrı olmalı ve her yapıldığında aynı sırayı izlemelidir.
4. Yukarıdaki maddedeki tek istisna servis atışı sırasında düdüğün ve el işaretinin aynı anda yapılmasıdır.
5. Baş Hakemin bir karar vermesi durumunda, düdükten sonra sırasıyla;
 - a) Servis atacak takım,
 - b) Resmi el işareti kullanılarak hatanın nevi,
 - c) Hatalı oyuncu (gerekliyse) gösterilmelidirNOT: Yardımcı hakem, baş hakemin işaretlerini tekrarlamamalıdır.
6. Yardımcı Hakemin bir karar vermesi durumunda, düdükten sonra sırasıyla;
 - a) Hatanın olduğu tarafta durup, resmi el işaretiyle hatanın nevini gösterir,
 - b) Hatalı oyuncuyu gösterir (gerekliyse)
 - c) Baş hakemi izleyerek servis atacak takımın yönünü gösterir.NOT: Baş hakem hatanın nevini ve hatalı oyuncuyu göstermez, sadece servis atacak takımını işaret eder.
- NOT: Yardımcı Hakem bir hata için düdük çaldığında (örn: oyuncunun fileye teması) işaretini hata yapan takım tarafında göstermeye dikkat etmelidir (K 27.1). Örneğin hakemin sağ tarafında bulunan bir

HAKEMLİK REHBERİ VE TALİMATLARI

takımın oyuncusu fileye temas ettiğinde ve hakem düdük çaldığında, el işareti karşı takımın tarafında gösterilmemeli, hakem hareket etmeli böylece işaret hatayı yapan takım tarafında gösterilmelidir.

NOT: Yardımcı Hakem saha değişimi işareti verdiğinde, baş hakem göstermeyecektir. Eğer yardımcı hakem kaçırırsa baş hakem gösterebilir. Bu durumda yardımcı hakem işareti tekrar eder.

NOT: Mola ve teknik molalar için yardımcı hakem tarafından düdük çalınır ve gösterilir. Baş hakem tekrar etmez. Eğer yardımcı hakem kaçırırsa baş hakem gösterebilir. Set veya maç sonu bitişinde baş hakem düdük çalarak işaretini verir. Yardımcı hakem tekrar etmez.

NOT: Yardımcı hakem ralli bitiminde baş hakeme yardımcı olmak için yüz yüze durur.

7. Çift hata durumunda düdükten sonra HAKEMLER sırasıyla;

a) Çift hata işaretini,

b) Hatanın nevini,

c) Baş Hakemin yönetiminde servis atacak takımı göstermelidirler.

NOT: Çift hata durumunda yalnızca baş hakem işaret eder. Ralli sırasında topun sahaya girmesi ve yardımcı hakem tarafından harici müdahale için düdük çalınması durumunda, ralli tekrarı işaretini baş hakem verir. Yardımcı hakem tekrar eder.

8. Baş ve yardımcı hakemler ile çizgi hakemleri, doğru el ve bayrak işaretlerinin kullanılmasına ve uygulanmasına dikkat etmelidirler.

a) Rakibin hücum vuruşu veya bloğundan gelip doğrudan dışarıya giden toplar için, “hariç top” el ya da bayrak işareti kullanılmalıdır.(No 15/LJ2)

b) Eğer bir hücum vuruşundan gelen top fileyi geçer ve blokçu ya da karşılayan takımın bir oyuncusuna temas ederek oyun alanının dışında yere düşerse, hakemler “temas/elden” el veya bayrak işaretini kullanmalıdır.(No 24/LJ 3)

c) Eğer bir top takımın birinci, ikinci ve üçüncü vuruşundan sonra kendi tarafından dışarıya çıkarsa, hakemler “ temas/elden” el/bayrak işaretini kullanmalıdır. (No 24/LJ 3)

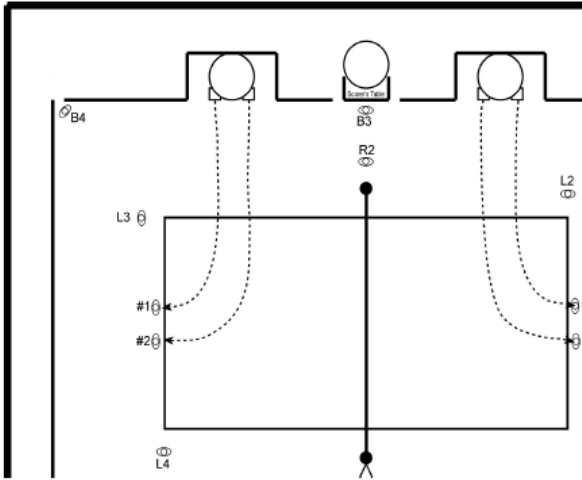
d) Eğer top bir hücum vuruşundan sonra fileye çarpar ve hücum yapılan taraftan rakibin bloğuna temas etmeden dışarıya çıkarsa, hakemler “hariç top” el/bayrak işaretini kullanmalı ve ardından derhal hücum yapan oyuncuyu işaret etmelidirler. Böylece herkes topun blokçulara temas etmediğini anlamış olur. Aynı durumda top bloğa temas eder ve sonrasında hücum yapılan taraftan dışarı çıkarsa, baş hakem “hariç top” işareti yapmalı ve sonrasında blokçuları işaret etmelidir.

NOT: Çizgi hakemlerinin bayrak işaretleri, seyirciler ve oyuna katılanların görüş açısı nedeniyle oldukça önemlidir. Baş hakem çizgi hakemlerinin işaretlerini kontrol etmeli, eğer uygun şekilde yapmıyorsa düzeltilmelidir.

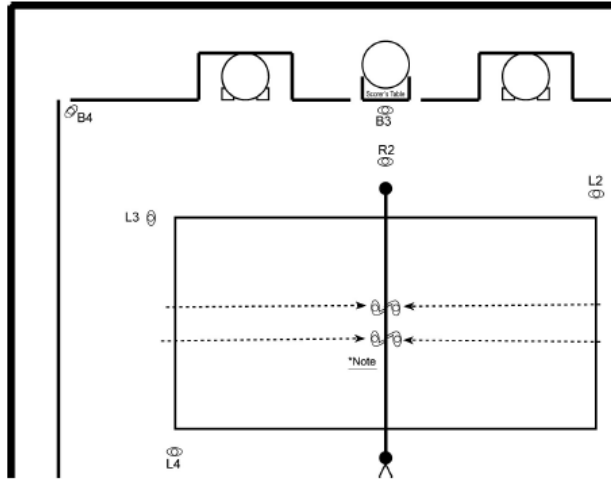
HAKEMLİK REHBERİ VE TALİMATLARI

OYUN PROTOKOLÜ

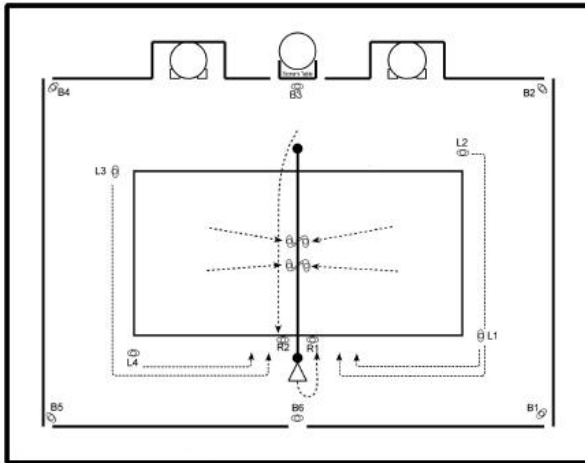
-10 dk.	Hakemler hazırlık yapmak için sahaya çıkar
-8 dk.	Kum düzenleyicileri tarafından kort hazırlanır hazırlanmaz maç anonsu yapılır. Oyuncuların ve yetkililerin korta girişi, oyuncular resmi maç formalarıyla olmalıdır. Oyuncuların hazırlıklar ve ısınmaları, hakemlerinin kontrolü.
-5 dk.	Kura atışı
-4 dk.	Resmi ısınma başlangıcı (3 dk.)
-1 dk.	Resmi ısınmanın bitişi Oyuncular oyun alanından çıkar Baş hakem hakem sehpasına çıkar Yardımcı hakem görev yerinde bekler Oyuncuların anons edilmesi ve dip çizgide beklemeleri Son oyuncunun da gelmesiyle baş hakem düdük çalar oyuncular file altından el sıkışırlar.
0 dk.	Maçın başlaması
Maç bitiminde	Oyuncular baş hakem sandalyesinin yanında rakipleri ve hakemlerle el sıkışırlar Müsabaka cetveli kaptanlar tarafından imzalanır. Hakemler tüm katılımcıları eşyalarını toplaması ve bir sonraki maça hazırlanabilmek için sahadan çıkmaya yönlendirir.



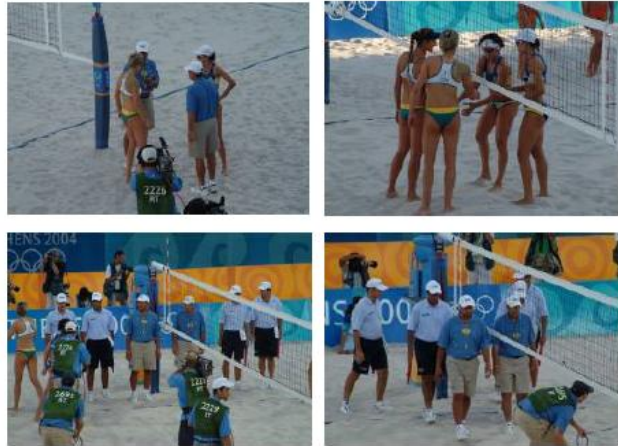
Match Protocol Fig 1



Match Protocol Fig 2



Match Protocol Fig 3



Coin Toss and Match Protocol

HAKEMLİK REHBERİ VE TALİMATLARI

EKSİK İLAN EDİLME VE MAÇTA HAZIR BULUNMAMA PROTOKOLÜ

Bu bölümün amacı, HAKEMLERE, eksik ilan edilme ile ilgili bir durumda standart bir yöntem sunmaktır. Doğası gereği zor bir durumdur, çünkü sadece bir maçı bitirmekle kalmamış, aynı zamanda süreç tam olarak izlenmezse kolayca bir protesto durumuna yol açabilir. Bu nedenle, yetkililer aşağıda belirtilen süreçlerin tam olarak takip edildiğine ve ilgili tüm bilgilerin protokolden etkilenen herkese uygun şekilde kaydedildiğine ve iletildiğine dikkat etmelidirler.

1.İLGİLİ KURALLAR

6.4 MAÇTA HAZIR BULUNMAMA VE EKSİK TAKIM

6.4.1 Eğer bir takım sahaya davet edildikten sonra oynamayı reddederse maça hazır bulunmadığı ilan edilir ve maçı 0-2 setleri de 0-21, 0-21'lik sonuçla kaybeder.

6.4.2 Zamanında oyun alanında bulunmayan bir takımın maça hazır bulunmadığı ilan edilir.

6.4.3 Set veya maç için eksik ilan edilen bir takım, seti veya maçı kaybeder. Rakip takıma seti veya maçı kazanması için gerekli sayılar veya sayı ve setler verilir. Eksik ilan edilen takımın o ana kadar kazandığı sayılar ve setler aynen kalır.

FIVB Dünya ve Resmi Müsabakalarında, havuz sistemi uygulandığında yukarıdaki Kural 6.4'te, FIVB'nin belirlediği Özel Yarışma Talimatnamesi'ne göre birtakım değişiklikler yapılabilir.

7.1 KURA

Resmi ısınmadan önce baş hakem, ilk servisi atacak takımı ve ilk set için takımların hangi sahada oynayacağını belirlemek için kura atışı yapar.

2.OLASI DURUMLAR

-Yukarıdaki kurallara göre mümkün olan üç temel senaryo vardır:

-Senaryo 1: Bir takım maçın başlamasından önce maçı resmen kaybeder.

-Senaryo 2: Bir takım maç başlangıcında doğru zamanda bulunmadığı için maçı kaybeder.

-Senaryo 3: Bir takım maç başladıktan sonra maçı kaybeder.

3.SENARYO 1:

-Bu durum ilgili FIVB Delegatesi tarafından kontrol edilir ve hakem üzerinde çok az etkisi vardır.

-Hakem, FIVB Puanlama Talimatları uyarınca maç cetvelini doldurmalıdır (FIVB Temsilcisi tarafından talep edilirse).

-HAKEMLER, eksik ilan edilme sonucunda maç programında değişiklik olacağını farkında olmalıdırlar.

4.SENARYO 2:

Temel Adımlar (çözülmemişse bir sonraki adıma geçin)

1.Takımların mevcut olduğunu doğrulayın

2.Takımları bulmaya çalışın

3.İlgili FIVB Delegatesi'ni bilgilendirin

4.Maç protokolüne devam edin

5.Kuradan sonra Resmi ısınma süresi

6.Mağlubiyet kararı

Genel Bakış

-HAKEMLER zaman çok önemli olduğu için hızlı hareket etmelidirler.

-HAKEMLER uygulamada bir takımın diğerine avantaj sağlamamalıdır.

-HAKEMLER hiçbir zaman oyuncuya(lar) bir mağlubiyetin olası sonucu hakkında yorum yapmamalıdır.

-HAKEMLER, bir takımın daha önceki eksik ilan edilme durumuna göre hazır olmayacağını varsaymamalıdır.

Her adım için Özel Notlar

HAKEMLİK REHBERİ VE TALİMATLARI

Adım 1

-Maçtan önce bir HAKEM hazır bulunur bulunmaz her iki takımın da (her iki oyuncunun) da hazır olduğunu doğrulamaları gerekmektedir.

-HAKEM resmi ısınma süresi başlamadan önce hazır olmalıdır.

Adım 2

-Bir veya her ikisi de yoksa, takımın nerede olduğunu hemen doğrulamak için uygun tüm eylemleri gerçekleştirmelidir. Bu, bilgilerin ilgili FIVB Delegatesi ve Turnuva personeline uygun şekilde iletilmesini sağlamak için Walkie-talkie'ler kullanılır ve YARDIMCI HAKEM'in kort alanından ayrılmasını içerir.

-BAŞ HAKEM oyun sahasında kalmalı.

Adım 3

-Korta gelen görevliler tarafından durum hemen çözülemezse ilgili FIVB Delege bilgilendirilmeli ve korta gelmeli

-FIVB Teknik Delegatesi kortta hazır bulunduktan sonra, Maç Protokolü'nün başlatılması ve kaybedilmesi gibi tüm alanlarda ki nihai kararın kendilerine aittir. HAKEMLER turnuva için Resmi Maç Protokolü'nü devam etmelidir.

-İlgili FIVB Delegatesi oyuncunun yokluğunun nedenini tespit etmeye çalışacak ve HAKEMLER'e bu doğrultuda tavsiyelerde bulunacaktır.

-İdeal olarak resmi maç protokolü başlamadan önce ilgili FIVB Delegatesi(ler) hazır olmalıdır. HAKEM durumu kontrol altına almak zorundadır, ancak sadece FIVB Teknik Delegatesi nihai bir karar verebilir.

Adım 4

-İlgili FIVB Delegatesi(ler) mevcut değilse, resmi maç protokolüne otomatik olarak başlamalı / devam etmelidir (FIVB Temsilcisi tarafından aksi belirtilmedikçe)

-HAKEMLER Resmi Maç Protokolü başladıktan sonra bu protokolü değiştirmeden devam ettirmek için tüm adımları atmıştır (yani protokol korunur)

Adım 5

-HAKEM, Resmi Maç Programı uyarınca doğru zamanda (aksi belirtilmedikçe), kura atışı ile başlayarak resmi ısınmaya başlamaları gerektiğini belirtmelidir.

-Özel Protokol 1: Eğer bir takımın kura atışında hiç oyuncusu yoksa rakipleri otomatik olarak kurayı kazanır ve servis atma veya karşılamayı vb. seçebilir. Kura için sadece bir oyuncu gereklidir.

-Bu Özel Protokol'de yer alan hakemlik prosedürleri şunlardır:

1.Kura atışı için düdükle kaptanları yazı masasının önüne çağırın.

2.Sadece 1 takımın hazır olduğunun teyidi üzerine ilgili Kaptana otomatik olarak ilk tercih hakkını kazandıklarını bildirin (servis atma, karşılama veya oyun alanı seçimi)

3.Takım Kaptanı'ndan tercihini alın

4.Diğer takım kaptanının resmi ısınma süresinin bitiminde seçimlerini tamamlayacaklarını bildirin

5.Yazı Hakemi Takım Kaptanı'nın maç öncesi ilgili imzayı alır ve mevcut tüm bilgileri kaydeder. Bu aşamada Yazı Hakemi maç cetvelini tamamlayamayacak, çünkü a) oyun alanının tarafları bilinmeyecek ya da b) Servis atan takım bilinmeyecek

6.Düdük çalarak resmi ısınma süresinin başlangıcını gösterir

7.Diğer takım gelirse, daha fazla bilgi toplamak için takımların resmi ısınma süresini kesintiye uğratmayın

8.Resmi ısınma süresi sonunda düdük çalarak takımların kendi belirlenen yerlerine gitmeleri için işaret verir.

9.Sadece kurada bulunan takım belirlenen sandalyelere geçmelidir.

10.Kurada mevcut olmayan takımın kaptanı yazı masasına gelip kararlarını iletmesi gerekir (servis, karşılama, oyun alanı seçimi) (yukarıdaki madde 4)

11.Takım Kaptanı, maç öncesi cetvelin Kaptanlar bölümünü imzalamalı ve servis sırasını belirtmelidir.

12.Yazı hakemi maç cetvelini doldurmalı ve gerekli tüm bilgilerin alındığını maç yetkilileri ile teyit etmelidir.

13.Kurada bulunan takım kaptanı diğer takımın kararı hakkında bilgilendirilmeli.

HAKEMLİK REHBERİ VE TALİMATLARI

14. Maç yetkilileri en kısa sürede maça başlamalı.

-Özel Protokol 2: Eğer iki takım da yoksa (yani hiç oyuncu yoksa) kura atışı yapılmaz, ancak maç cetvelinin Açıklamalar bölümünde belirtilmelidir ve HAKEM Resmi Maç Protokolünü başlatır.

-Özel Protokol 1'in hakemlik prosedürlerinin çoğu Özel Protokol 2'ye uygulanır, ancak kura atışında takım bulunmadığı için uyarlanmıştır.

-Bir takım Resmi Maç Protokolü sırasında gelirse, Protokol değişiklik yapılmadan devam edilir ve takım ek ısınma süresi almaz (aksi belirtilmedikçe)

-Yukarıdaki Özel Protokollerin her ikisi de mümkün olduğunca çabuk yapılmalı ve Resmi Maç Protokolü'nün süresini uzatmamalıdır.

Adım 6

-Resmi ısınma süresi, BAŞ HAKEM tarafından maçın başlamaya hazır olması gerektiğini belirten düdük çalınarak tamamlanır.

-Eğer oyuncu hala mevcut değilse, HAKEM bu durumu ilgili FIVB Delegesi'ne bildirmelidir (HAKEM'e göre Resmi Maç Protokolü tamamlanmış ve maçın başlaması planlanmıştır).

-BAŞ HAKEM, Resmi Maç Protokolü sonunda hakem sehpasına gitmek zorunda değildir.

-İlgili FIVB Delegesi(ler) kaybedenle ilgili her türlü kararı takım kaptanına (varsa), maç yetkililerine, seyircilere, medyaya vb. iletmekle yükümlüdür.

-Maç sonucunun puanlaması Bölüm 7'ye göre yapılır: Puanlama

5.SENARYO 3:

-Bu durum genellikle bir sakatlanma nedeniyle ortaya çıkacaktır

-İlgili FIVB Delegesi en kısa zamanda korta çağrılmalıdır.

-BAŞ HAKEM başlangıçta takımın eksik ilan edilebileceğini ve maçı kaybedebileceklerini belirtmelidir. Bu, Tıbbi Yardım Protokolü'nden sonra olabilir.

-BAŞ HAKEM aşağıdakileri tamamlamalıdır:

1.Eksik ilan edilen takımın kaptanının imzasını alın (bu eksik ilan edilmeyi doğrular)

2.İlgili FIVB Delegesi(ler) ile eksik ilan etmeyi teyit edin

3.Rakip takım kaptanına eksik ilan edilmeyi bildirin

4.Maç cetvelinin tamamlanmasını denetleyin ve içeriğini doğrulamak için imzalayın

-Maç sonucunun puanlaması Bölüm 7'ye göre yapılır: Puanlama

6.ÖZEL NOTLAR

-Hakemler FIVB Resmi Maç Protokolü'ne aşina olmalıdırlar.

7.PUANLAMA

-İlgili FIVB Delegesi(ler) Senaryo 1 ve 2'de Resmi Maç Sonucunun doğrulanmasından sorumludur ve Açıklamalar Bölümü'ne uygun yorumlar yazabilir.

-Maçın bitiminde, BAŞ HAKEM, bu protokolde belirtilen ve maç cetvelindeki örnekle gösterilen tüm gerekli bilgilerle açıklamalar bölümünün tamamlandığından emin olmalıdır.

-Maçın bitiminde Hakem Antrenörü (RC) sahada bulunmazsa, maç cetveli turnuva ofisine teslim edilmeden önce, BAŞ HAKEM'in ilgili imzayı alması gerekir.

HAKEMLİK REHBERİ VE TALİMATLARI

TOP İZİ PROTOKOLÜ

Bu bölümün amacı; hakemlere, bir Top İzi Protokolü (TİP) başlatılması durumunda, bu protokol ile ilgili standart ve hızlı bir yöntem sağlamaktır. Hakemler, bu işlemin şeffaf ve açık olmasına, uzatılmamasına, sonucun kesin ve belirleyici olmasına ve maçın mümkün olan en hızlı şekilde devam etmesine dikkat etmelidir.

1.İŞLEM

• TİP, maç esnasında uygulandığından, sadece birkaç adımı vardır ve bu adımlar özellikle Baş Hakem olmak üzere tüm ilgili hakemler tarafından, doğruluk ve süratle yerine getirilmelidir. TİP'nün ana adımları şunlardır:

1.Yalnızca topun içeride ya da dışarıda olduğuna ilişkin belirgin bir şüphe varsa, Baş Hakem, TİP başlatılmasına karar verecektir.

2.**Takım Kaptanlarının**, TİP başlatılması konusunda ısrar etme hakları bulunmamaktadır.

3.Baş ve Yardımcı Hakemler ile çizgi hakemleri, oyuncuların, top izini kapatmak veya değiştirmek gibi kasıtlı davranışlarda bulunmasını engellemelidir. Baş Hakem bunu uygun şekilde cezalandıracaktır.

4.**Takım Kaptanları**, doğru olmaması nedeniyle TİP gerektiren ilk kararı kabul edip, TİP başlatılmamasını veya protokolün derhal sona erdirilmesini isteyebilirler.

5.TİP'nün, tartışmalı bir karar sonrasında Baş Hakem'e oyuncuları sakinleştirme şansı tanınması bakımından da önemi vardır. Her türlü halde; TİP'nün hakemler tarafından, açık, net ve süratli bir şekilde uygulanması gerekir.

2.BAŞ HAKEM'İN ÇALIŞMASI

•TİP başlatıp başlatmamak için, ilk anda ve süratle karar verir.

•Baş Hakem, sandalyesinden iner ve ilgili çizgi hakeminin (veya hakemlerinin), top izinin yanına gelmelerini istediğini işaret eder.

•Ayrıca, top izinin bulunduğu taraftaki takımın oyuncularının, top izinin bulunduğu alandan uzaklaşmalarını ister. Bu her iki takıma da işlem sırasında eşit ve adil davranılmasını sağlamak bakımından özellikle önemlidir.

•**Top izinin tetkiki ve doğrulanması (içeride yahut dışarıda):**

1.Top izinin yakınındaki alan oyunculardan arındırıldığında ve ilgili çizgi hakemi top izinin yakınında hazır bulunduğu, Baş Hakem, eğer gerekliyse, çizgi hakeminin top izi ile ilgili soruları cevaplaması için prosedüre dikkatlice devam eder.

2. İlk olarak topun çizgiye temas edip etmediği açıklığa kavuşturulmalıdır. Bu, çizginin diklemesine durduğu ve topun çizgiye temas ettiği durumları da kapsar.

3. (Eğer uygunsa) çizgi hakemine, top izinin yerini dokunmadan göstermesi ve topun kumla temas ettiği an ne gördüğünü ve varsa müteakip olayları sözlü olarak anlatması için fırsat verilmesi önemlidir.

4. Baş Hakem, çizgi hakeminin kendisine anlattıklarını net bir biçimde anlamalıdır. Olayların oluş sıralaması ile anlatılması bu bakımdan iyi bir stratejidir.

HAKEMLİK REHBERİ VE TALİMATLARI

5. Baş Hakem mümkün olan bütün bilgileri aldığından emin olduğunda ve bir karar verebilecek duruma geldiğinde, süratle hakem sandalyesine çıkmalı, servis atacak takımı gösterip top izi protokolünün sonucunu işaret etmeli, eğer varsa filenin altından geçen oyuncu ya da oyuncuları cezalandırmalıdır (Kaba Davranış+ Kırmızı Kart). Bundan sonra başka bir gecikmeye izin verilmeyecek ve oyuncuların derhal oyuna devam etmeleri sağlanacaktır.

6. Eğer uygulanıyorsa, Baş Hakem kararını işaret ettiği sırada seyirciler için de sözlü olarak anons eder.

7. Baş Hakem maçı devam ettirir.

3.YARDIMCI HAKEM'İN ÇALIŞMASI

•Yardımcı Hakem öncelikle filenin yakınında pozisyonunu almalı ve karşı taraftaki takımın filenin altından geçmesini hem vücut pozisyonu yoluyla hem de sözlü iletişime geçerek önlemelidir.

•Takımlara, filenin altından veya uzantısından karşıya geçmelerinin kural dışı olduğunu hatırlatmak iyi bir yöntemdir.

•Bütün işlem süresince, Baş Hakem ile göz kontağı halinde olmalıdır.

•Eğer gerekirse, nihai kararında Baş Hakem'e yardımcı olabilir.

•Yazı Hakemi'nin, TİP sonucunu doğru şekilde kaydettiğinden emin olmalıdır. Oyun Yazı Hakemi'nin hazır olduğunu işaret etmesinden önce başlatılmamalıdır.

4. ÖZEL NOTLAR

•Top izi protokolü öncesinde, sırasında ve sonrasında hızlı ve doğru iletişim / işbirliği uygulanmalıdır. Tüm iletişim mümkün olduğunca İngilizce olmalıdır.

•BAŞ HAKEM ve ilgili ÇİZGİ HAKEMİ her zaman top izi alanı ile göz teması kurmalıdır, böylece oyuncuların herhangi bir top izini değiştirmelerini engeller.

•YARDIMCI HAKEM oyuncuların file veya uzantısı geçmemesi gerektiğini hem düdük, el hareketleriyle hem de sözlü iletişimle belirtmelidir.

•Sonuç olarak, BAŞ HAKEM top izinin gözden geçirilmesi sırasında YARDIMCI HAKEM'den yardım isteyebilir.

5.ÇİZGİ HAKEMLERİ

•Çizgi Hakemleri özellikle dahil ve hariç toplarda TİP'den kaçınmak için doğru kararlar vermelidir.

•Eğer Bir Top İzi Protokolü BAŞ HAKEM tarafından başlatılırsa, ilgili ÇİZGİ HAKEMİ topun oyun yüzeyi ile temasının tam noktasını gösterebilmelidir.

•İstenirse, oyun yüzeyi ile temasın konumu gibi bilgiler BAŞ HAKEM'e iletilmelidir.

•Bir ÇİZGİ HAKEMİ ile BAŞ HAKEM'in top izi alanına ilerlemesi yaygındır.

•ÇİZGİ HAKEMİ (ve diğer yetkililer) hiçbir şekilde top izi alanında oyun yüzeyini değiştirmemeleri gerekir.

6. MAÇI YENİDEN BAŞLATMA

•Protokol'ün sonunda BAŞ HAKEM uygun el işaretlerini kullanarak tüm taraflara sonucunu göstermelidir (hangi takımın servis atacağını gösterir).

•Eğer olursa, BAŞ HAKEM file veya uzantısını geçen herhangi bir oyuncu(lar) cezalandırması gerekir. Bu bir Kaba Davranış (Kırmızı Kart) olarak cezalandırılır ve ayrı ayrı uygulanır.

HAKEMLİK REHBERİ VE TALİMATLARI

- File veya uzantısı geçişinde mesafe olarak hiçbir ayırım yoktur (1 metre ile 3 metre geçenler aynıdır). Oyuncuların geciktirmeleri, sözlü atışmaları, vb. gibi eylemler için daha sonra başka yaptırımlar almaları mümkündür.
- YARDIMCI HAKEM, Yazı Hakeminin sonucu doğru kaydettiğinden emin olmalıdır. Yazı Hakemi hazır olduğunu belirtene kadar oyun yeniden başlamamalıdır.

HAKEMLİK REHBERİ VE TALİMATLARI

TIBBİ YARDIM PROTOKOLLERİ

Resmi Plaj Voleybolu Kurallarınının 17.1 kuralı uyarınca FIVB Dünya Yarışmalarında kullanılacaktır. Burada belirtildiği gibi ilgili protokollerin kullanılmasıyla sporculara tıbbi yardım sağlanacaktır.

*Tıbbi Mola (MTO) - yalnızca kanla ilgili ciddi yaralanmalar için uygulanacaktır.

*İyileşme Duraklaması (RIT) aşağıdakiler için uygulanacaktır:

-Maç sırasında yaşanan travma olayından kaynaklanan ciddi yaralanma

-Resmi olarak açıklanan Şiddetli Hava koşulları veya Tuvalet Kullanımı ile ilgili hastalık

Yukarıdaki durumlardan herhangi biri için, baş hakem olayı hızlı bir şekilde çözdüğü takdirde, gecikmeye neden olmadan, tıbbi yardıma gerek kalmadan sorun çözülebilir. Aksi takdirde sporcular baş hakemin ilgili protokolün başlamasına izin vermeden önce takım molalarını veya o sırada varsa diğer resmi duraklamaları kullanmalıdır.

Hakemler, ilgili prosedürü uygulamaya karar vermeden önce doğasını (kan veya travmatik veya hava durumu ile ilgili ise) ve kapsamını (küçük veya önemli ise) belirlemekten sorumlu oldukları için yaralanma / hastalığa yol açan koşulların farkında olmalıdır.

“Tıbbi Mola” (MTO) ve “İyileşme Duraklaması” (RIT) protokolleri uygulandığında mümkün olan en hızlı şekilde ele alınmalı ve tüm süreç toplamda 5 dakikadan fazla sürmemelidir; protokol baş hakem tarafından başlatılır.

Tıbbi yardım süresi, yazı hakeminin elektronik skorboardda butona bastığı andan itibaren zamanlayıcı litescore'da görüntülenecek şekilde zaman başlar. Zaman baş hakemin tıbbi mola veya iyileşme süresini başlatan düdüğüyle işlemeye başlar, izin verilen maksimum 5 dakika sonunda litescore korna sesiyle ya da tedavinin resmi sağlık personeli tarafından eksiksiz tamamlandığının ilan edilmesinden hemen sonra baş hakemin düdüğüyle, veya herhangi bir tedavi sağlanamıyorsa veya oyuncu oyuna devam etmeye hazır olduğunu beyan ettiğinde son bulur. Herhangi bir e-skor uygulanmadığı takdirde, tıbbi yardım resmi yazı hakemi tarafından manuel olarak tutulacaktır. Bu şu sırayı içerir: Baş hakemin protokolü başlattığı zaman (saat, dakika ve saniye olarak),set, skor, servis atan takım, tıbbi yardım isteyen oyuncu, ne tip tıbbi yardım istendiği, oyuna başlama zamanı, oynamayı reddetme zamanı, tıbbi yardım süresi.

Yukarıdaki tüm koşullar altında, resmi sağlık personelinin korta gelmesi istenecektir, çünkü oyuncu oyuna devam etmeye hazır olduğunu bildirmedikçe, tedaviyi denetlemek ve tamamlandığında baş hakeme rapor vermek resmi sağlık personeli sorumluluğundadır. Her durumda o oyuncuya bir tıbbi mola veya iyileşme duraklaması verilecektir.

Tedavi tamamlandığında veya bu kısa sürede herhangi bir tedavi sağlanamadığı takdirde, oyun devam etmeli veya ilgili takım set veya maç için eksik ilan edilmelidir.

Oyuna gecikme olmaksızın resmi oyun duraklamalarında (mola, teknik mola) oyunculara tıbbi yardım sağlanabilir.

GENEL BAKIŞ

Tıbbi yardım, resmi sağlık personeli tarafından (yani etkinlik organizatörünün doktoru ve/veya fizyoterapisti) veya takımın sağlık personeli (yani, etkinlik için uygun şekilde akredite edilmiş olmaları koşuluyla, takım doktoru ve / veya takım fizyoterapisti) tarafından verilebilir, bu seçim takıma aittir.

Her koşulda, resmi sağlık personelinin korta gelmesi istenecektir, çünkü oyuncu oyuna devam etmeye hazır olduğunu bildirmedikçe, tedaviyi denetlemek ve tamamlandığında baş hakeme rapor vermek resmi sağlık personeli sorumluluğundadır.

Takımın sağlık personelinin korta alınmasına izin verilir. Takımın sağlık personeli, talep edilen resmi sağlık personelinin gelmesinden önce durumu çözmeyi başarır ve oyuncu oyuna devam etmeye hazır olduğunu beyan ederse, Hakemin resmi sağlık personelinin gelişini beklemesi gerekmez. İlgili tıbbi yardım protokolü her durumda o oyuncuya uygulanacaktır.

Maçlar sırasında tedavi sağlayabilme; resmi sağlık personeli (önerilen takım sağlık personeli) maç sırasında hemen saha kenarına oturmalıdır. Takımın sağlık personelinin korta gelmesini beklemek için ek süre verilmeyecektir.

HAKEMLİK REHBERİ VE TALİMATLARI

Bir oyuncunun bir yaralanma / hastalıktan sonra oyuna devam etmek için sağlığının uygun olup olmayacağına karar verilmesi tamamen oyuncuya bağlıdır. Her ne kadar resmi sağlık görevlisi oyuncuya oynamamasını önerse de; oyuna devam etme ya da devam etmeme kararı oyuncuya aittir. Bu durum oyuncular tarafından imzalanan "Oyuncuların Sorumlulukları" anlaşmasında belirtilmiştir. Olağandışı durumlarda, yarışmanın doktoru sakatlanan oyuncunun oyuna dönmesine karşı çıkabilir.

Yukarıdaki ilk durumda hakem, müsabaka cetvelinin arkasına resmi sağlık görevlisinin tavsiyesine rağmen oyuncunun kendi isteğiyle maça devam etmek istediğini kaydetmelidir. İlgili kaptanın maç sonu imzası bunu teyit edecektir.

Aynı oyuncunun aynı maçta "İyileşme Duraklaması" ile "Tıbbi Mola" geçirmesi aşağıdaki durumlarda mümkündür;

*Tıbbi Mola (kanamalı yaralanma),oyuncu kanlı yaralanmalı her durumda tıbbi yardım almayı kabul etmelidir.

*İyileşme Duraklaması (travmaya bağlı yaralanma),her durumda ve tüm durumlarda kabul edilmelidir. Ancak bir oyuncunun maçtaki bir önceki travma olayından kaynaklanan bir yaralanmayı tedavi etmek için ikinci bir İyileşme Duraklaması (RIT) hakkı yoktur.

*RIT (Şiddetli hava koşulları) veya RIT (tuvalet kullanımı),maç başına sadece bir duraklamaya izin verilir. Bu nedenle hiçbir oyuncuya aynı maçta şiddetli hava koşulları, tuvalet kullanımı için ilave RIT verilemez.

*Tıbbi Mola (kanlı yaralanma) ve İyileşme Duraklaması (travmatik yaralanma) aynı maçta aynı oyuncuya verilebilir. Ayrıca, kullanım sırasına bakılmaksızın, oyuncunun diğer iki olası RIT (şiddetli hava) veya (tuvalet kullanımı) türlerinden biri için yetkilendirilmesi mümkündür.

Yaralanma / hastalık nedeniyle oynamanın reddedildiği zaman (maç başlamadan önce dahil) resmi sağlık personeli ve FIVB Tıbbi Delegesi (atanmış olan) orada bulunmalıdır.

1.TIBBİ MOLA-KANLI YARALANMA

Sadece kanla ilgili ciddi yaralanmalar için uygulanacaktır.

a)GENEL GÖRÜŞ

* Tüm tarafların güvenliği birinci derecede önemlidir ve bu nedenle kanlı yaralanmalar, oyuncu veya yetkililer tarafından tespit edildiğinde gecikmeden tedavi edilmelidir.

* Kanama küçükse ve maçta minimum gecikmeye neden olacak şekilde kolayca durdurulabilirse, bu "tıbbi mola" olarak kabul edilmez.

* Takımın uygun bir molası varsa veya yeni biten oyun teknik bir mola veya set arasına denk gelirse, bu duraklamada oyuna gecikme olmadan tedavi sağlanabilir. Aksi takdirde Baş hakem Tıbbi Mola verir.

* Yukarıdaki her iki durumda da, Hakemler tüm maç toplarını incelemeli ve kan izi olan toplar değiştirilmeli ve daha sonra temizlenmeli ve dezenfekte edilmelidir. Diğer herhangi bir ekipmandaki kan da temizlenmeli ve dezenfekte edilmelidir.

* "Tıbbi Mola" protokolü, kanla ilgili bir yaralanmanın minimum gecikmeyle başarılı bir şekilde çözülmesini sağlamak için tasarlanmış bir dizi adımdır.

b)KANLI YARALANMA ZAMANI

*İlgili oyuncu veya hakemler kanlı yaralanmayı fark ettiğinde rallinin durdurulur durdurulmaz veya rallinin son eylemi ise ralli biter bitmez yardımcı hakem oyuncuya gitme ve kanamanın derecesini belirleme konusunda derhal aktif olmalıdır.

*Eğer kanama küçük ve hemen durdurulabilirse, bir gecikmeye neden olmadan yardımcı hakem oyuncuyu kesiği temizlemek ve bandajlamak için sağlık kitinin bulunduğu yazı masasına doğru yönlendirir.

*Eğer kanama çok ciddi ve takımın mola hakkı yoksa ve biten oyun bir teknik mola veya set arasına denk gelmiyorsa, yardımcı hakem Baş hakeme kuleden inmesini işaret eder ve oyunculara Baş hakem tarafından Tıbbi Mola verildiği bilgisi verilmelidir. Oyuncuya Baş hakem tarafından resmi sağlık personelinin mi yoksa akredite olmuş takım doktorunun mu istendiği sorulmalıdır.

*Yardımcı hakem daha sonra korta ilgili sağlık personelinin çağıracağı ve ardından Baş hakemin düdüğü ile protokol başlayacaktır.

HAKEMLİK REHBERİ VE TALİMATLARI

*NOT: Baş Hakem, sakatlanan oyuncunun tercihi olması durumunda resmi sağlık personelinin gelişi üzerine protokolü başlatır. Aksi takdirde resmi bir sağlık personeli yoksa veya oyuncu kendi akredite olmuş sağlık personeli için istekte bulunursa, Baş Hakem protokolü derhal başlatır.

*Baş hakem daha sonra yazı hakemine "tıbbi mola" zamanını başlatmasını ve kaydetmesini bildirir.

*NOT: Her durumda, resmi sağlık personelinin korta gelmesi istenir ve Teknik Delege ve / veya Hakem Koçu durumu denetleyebilmeleri için bilgilendirilir.

c) TIBBİ MOLA BAŞLATILDIĞINDA

*Yardımcı Hakem korta gelen görevlileri derhal bilgilendirir: FIVB Teknik Delegesi, FIVB Hakem Koçu, FIVB Sağlık Delegesi (varsa)

*Yardımcı hakemin yukarıda bahsedilen bu kişileri araması arzu edilir, bu da oyun alanından ayrılmayı veya bir Walkie-Talkie'den yararlanmayı gerektirebilir. Baş hakem sakatlanan oyuncunun denetimini sürdürecektir.

*Sakatlanan oyuncunun kortta sabit bir pozisyonda kalması kabul edilebilir. Oyuncu ayrıca oyun alanında veya serbest bölgede serbestçe hareket edebilir veya ilgili takım alanına gidebilir.

*Eğer sağlık personeli tarafından talep edilirse, baş hakemin onayı ile, oyun alanında gerekli yardım sağlanamazsa, sakatlanan oyuncunun sahayı terk etmesine izin verilebilir. Bu bazı durumlarda ortaya çıkabilir (örneğin bir yarayı temizlemek veya dikiş atmak için). Kort alanından ayrılması gereken oyunculara yardımcı hakem (veya Hakem Koçu veya varsa yedek hakem) eşlik edecektir.

*Baş Hakem (veya alternatif olarak oyuncuya eşlik eden hakem), sakatlanan oyuncunun gerekli iyileşme süresi içinde pozisyonuna dönmesini amaçlayan süreci aktif olarak yürütür.

*Yardımcı Hakem, sakatlanan oyuncunun takım arkadaşının ve rakiplerin oyun alanında veya serbest bölgede kaldığını veya kendi takımlarının alanına gittiklerini izler. Oyuncular bu süre zarfında topları kullanma hakkına sahiptir.

*Yardımcı hakem, iyileşme süresi boyunca ayrıca tüm detayların yazı hakemi tarafından doğru kaydedildiğini kontrol etmelidir. Herhangi bir e-skor sayfası yazılımının mevcut olmaması durumunda özel dikkat gösterilmelidir.

*Oyuncular tıbbi mola sırasında geçen süre hakkında bilgilendirilmelidir. Baş hakem sakatlanan oyuncuyu ve sağlık personelinin bilgilendirir, yardımcı hakem de sakatlanan oyuncunun takım arkadaşını ve rakiplerini bilgilendirmekle yükümlüdür.

*"Tıbbi mola" tamamlandığında baş hakem, hakem kulesine geri dönecek ve yardımcı hakem sakatlanan oyuncudan sahadaki pozisyonuna dönmesini isteyecek ve ardından yazı hakeminin gerekli detayları maç cetveline kaydettiğinden emin olmalıdır.

*İzin verilen maksimum 5 dakika iyileşme süresi bittikten sonra sesli uyarı sinyali verilir veya aksi takdirde, tedavi, resmi sağlık personeli tarafından tamamlandıktan hemen sonra baş hakemin düdüğü ile veya herhangi bir tedavi sağlanamıyorsa veya oyuncu oyuna devam etmeye hazır olduğunu beyan ettiğinde.

*Bununla birlikte, bir oyuncunun sahaya dönmesine izin verilmeden önce kanama tamamen durdurulmalı veya üstü kapatılmalıdır, böylece kan akması gerekir.

2. İYİLEŞME DURAKLAMASI-TRAVMATİK YARALANMA

Sadece maç sırasında yaşanan travma olayından kaynaklanan önemli yaralanmalar için uygulanacaktır.

a) GENELGÖRÜŞ

Tüm tarafların güvenliği birinci derecede önemlidir ve bir oyun hareketinden kaynaklanan istemsiz bir etkinin sonucu olan herhangi bir yaralanma, ör: file direğine veya hakem kulesine çarpan bir oyuncu; oyuncular arasında temas; top çarpan oyuncu gibi nedenlerde oyuncu veya görevliler tarafından tespit edildiğinde tedavi gecikmeden yapılmalıdır.

*Yaralanma küçükse ve maçta minimum gecikmeye neden olacak şekilde kolayca çözülebiliyorsa, bu tıbbi yardım gerektirmez.

*Yaralanma daha ciddi ise, tıbbi yardım gerektirdiği düşünülmeli ve aşağıda belirtildiği şekilde tedavi edilmelidir.

HAKEMLİK REHBERİ VE TALİMATLARI

* Takımın uygun bir molası varsa veya yeni biten oyun teknik bir mola veya set arasına denk gelirse, bu duraklamada oyuna gecikme olmadan tedavi sağlanabilir. Aksi takdirde Baş hakem "İyileşme Duraklaması"-Travmatik Yaralanma verir.

*Bir oyuncu, maçtaki bir önceki travma olayından kaynaklanan bir yaralanmayı tedavi etmek için ikinci bir "İyileşme Duraklaması" alma hakkına sahip değildir.

*"İyileşme Duraklaması-Travmatik Yaralanma" protokolü, travmatik bir yaralanmanın minimum gecikmeyle başarılı bir şekilde çözülmesini sağlamak için tasarlanmış bir dizi adımdır.(Kural 17.1 altında)

b) TRAVMATİK YARALANMA ZAMANI

*İlgili oyuncu veya hakemler travmatik yaralanmayı fark ettiğinde ralli durdurulur durdurulmaz veya rallinin son eylemi ise ralli biter bitmez yardımcı hakem oyuncuya gitme ve yaralanmanın derecesini belirleme konusunda derhal aktif olmalıdır.

* Eğer yaralanma küçük ve hemen çözülebiliyorsa, bir gecikmeye neden olmadan yardımcı hakem oyuncunun mümkün olan en kısa zamanda oyuna dönmesini denetler.

*Eğer yaralanma çok ciddi ve takımın mola hakkı yoksa ve biten oyun bir teknik mola veya set arasına denk gelmiyorsa, yardımcı hakem Baş hakeme kuleden inmesini işaret eder ve oyunculara Baş hakem tarafından İyileşme Duraklaması verildiği bilgisi verilmelidir. Oyuncuya Baş hakem tarafından resmi sağlık personelinin mi yoksa akredite olmuş takım doktorunun mu istendiği sorulmalıdır.

*Yardımcı hakem daha sonra korta ilgili sağlık personelinin çağıracağı ve ardından Baş hakemin düdüğü ile protokol başlayacaktır.

*NOT: Baş hakem, sakatlanan oyuncunun tercihi olması durumunda resmi sağlık personelinin gelişine üzerine protokolü başlatır. Aksi takdirde resmi bir sağlık personeli yoksa veya oyuncu kendi akredite olmuş sağlık personeli için istekte bulunursa, Baş hakem protokolü derhal başlatır.

*Baş hakem daha sonra yazı hakemine "İyileşme Duraklaması" zamanını başlatmasını ve kaydetmesini bildirir.

*NOT: Her durumda, resmi sağlık personelinin korta gelmesi istenir ve Teknik Delege ve / veya Hakem Koçu durumu denetleyebilmeleri için bilgilendirilir.

c) İYİLEŞME DURAKLAMASI BAŞLATILDIĞINDA

*Yardımcı Hakem korta gelen görevlileri derhal bilgilendirir: FIVB Teknik Delegesi, FIVB Hakem Koçu, FIVB Sağlık Delegesi (varsa)

*Yardımcı hakemin yukarıda bahsedilen bu kişileri araması arzu edilir, bu da oyun alanından ayrılmayı veya bir Walkie-Talkie'den yararlanmayı gerektirebilir. Baş hakem sakatlanan oyuncunun denetimini sürdürecektir.

*Sakatlanan oyuncunun kortta sabit bir pozisyonda kalması kabul edilebilir. Oyuncu ayrıca oyun alanında veya serbest bölgede serbestçe hareket edebilir veya ilgili takım alanına gidebilir.

*Eğer sağlık personeli tarafından talep edilirse, baş hakemin onayı ile, oyun alanında gerekli yardım sağlanamazsa, sakatlanan oyuncunun sahayı terk etmesine izin verilebilir. Bu bazı durumlarda ortaya çıkabilir. Kort alanından ayrılması gereken oyunculara yardımcı hakem (veya Hakem Koçu veya varsa yedek hakem) eşlik edecektir.

*Baş Hakem (veya alternatif olarak oyuncuya eşlik eden hakem), sakatlanan oyuncunun gerekli iyileşme süresi içinde pozisyonuna dönmesini amaçlayan süreci aktif olarak yürütür.

*Yardımcı Hakem, sakatlanan oyuncunun takım arkadaşının ve rakiplerin oyun alanında veya serbest bölgede kaldığını veya kendi takımlarının alanına gittiklerini izler. Oyuncular bu süre zarfında topları kullanma hakkına sahiptir.

*Yardımcı hakem, iyileşme süresi boyunca ayrıca tüm detayların yazı hakemi tarafından doğru kaydedildiğini kontrol etmelidir. Herhangi bir e-skor sayfası yazılımının mevcut olmaması durumunda özel dikkat gösterilmelidir.

*Oyuncular tıbbi mola sırasında geçen süre hakkında bilgilendirilmelidir. Baş hakem sakatlanan oyuncuyu ve sağlık personelinin bilgilendirir, yardımcı hakem de sakatlanan oyuncunun takım arkadaşını ve rakiplerini bilgilendirmekle yükümlüdür.

* "İyileşme Duraklaması" tamamlandığında baş hakem, hakem kulesine geri dönecek ve yardımcı hakem sakatlanan oyuncudan sahadaki pozisyonuna dönmesini isteyecek ve ardından yazı hakeminin gerekli detayları maç cetveline kaydettiğinden emin olmalıdır.

HAKEMLİK REHBERİ VE TALİMATLARI

*İzin verilen maksimum 5 dakika iyileşme süresi bittikten sonra sesli uyarı sinyali verilir veya aksi takdirde, tedavi, resmi sağlık personeli tarafından tamamlandıktan hemen sonra baş hakemin düdüğü ile veya herhangi bir tedavi sağlanamıyorsa veya oyuncu oyuna devam etmeye hazır olduğunu beyan ettiğinde.

3. İYİLEŞME DURAKLAMASI-HASTALIK (ŞİDDETLİ HAVAKOŞULLARI)

Resmi olarak beyan edilen şiddetli hava koşullarına bağlı hastalık için uygulanacaktır.

a) GENELGÖRÜŞ

*Teknik Delege, oyun koşullarının izlenmesinden ve hava durumu endeksine dayanarak, turnuvanın Resmi Doktoruna danışmaktan sorumludur, veya FIVB Tıbbi Delegesi (varsa) ve FIVB Hakem Koçu aşağıdaki gibi istisnai önlemler uygulayabilir:

- Gerektiğinde ralliler arasındaki süreyi 12 saniyeden 15 saniyeye çıkarmak,
- Saha değişimlerinde hızlı su molasına izin vermek,
- Takımlar tarafından alınan toplam sayı 42 olduğunda fazladan bir teknik mola vermek

*Yukarıdaki önlemlerden herhangi biri uygulandığında turnuvanın resmi olarak şiddetli hava koşullarında olduğu değerlendirilir.

*Sadece turnuva resmi olarak "Şiddetli Hava Koşulları" altında ilan edildiğinde, Baş hakem, sporcunun ağır hava koşullarına bağlı olarak hastalığı nedeniyle "İyileşme Duraklaması"na izin verebilir.

*Tüm tarafların güvenliği birinci derecede önemlidir, ve "şiddetli hava koşulları" ile ilgili baş dönmesi, yüksek vücut ısısı, bilinç kaybı gibi herhangi bir hastalık oyuncu veya görevliler tarafından tespit edilip edilmediğine bakılmaksızın gecikmeden tedavi edilmelidir. Bu "İyileşme Duraklaması-Şiddetli Hava Koşulları" kabul edilir.

*Hastalık küçükse ve maçta minimum gecikmeye neden olacak şekilde kolayca çözülebiliyorsa, bu iyileşme Duraklaması olarak kabul edilmez.

*Hastalık daha ciddi ise, tıbbi yardım gerektirdiği ve aşağıda ana hatlarıyla belirtildiği şekilde tedavi edilmelidir.

* Takımın uygun bir molası varsa veya yeni biten oyun teknik bir mola veya set arasına denk gelirse, bu duraklamada oyuna gecikme olmadan tedavi sağlanabilir. Aksi takdirde Baş hakem "İyileşme Duraklaması"-Şiddetli Hava Koşulları verir.

*Bir oyuncunun, bir hastalığı tedavi etmek veya tuvaletleri kullanmak için maçta ikinci bir "İyileşme Duraklaması" hakkı yoktur.

**"İyileşme Duraklaması-Şiddetli Hava Koşulları" protokolü, hastalığın minimum gecikmeyle başarılı bir şekilde çözülmesini sağlamak için tasarlanmış bir dizi adımdır.(Kural 17.1 altında)

b) HASTALIK ZAMANI

*İlgili oyuncu veya hakemler hastalığı fark ettiğinde ralli durdurulur durdurulmaz veya rallinin son eylemi ise ralli biter bitmez yardımcı hakem oyuncuya gitme ve hastalığın ciddiyetini belirleme konusunda derhal aktif olmalıdır.

*Eğer hastalık çok ciddi ve takımın mola hakkı yoksa ve biten oyun bir teknik mola veya set arasına denk gelmiyorsa, yardımcı hakem Baş hakeme kuleden inmesini işaret eder ve oyunculara Baş hakem tarafından İyileşme Duraklaması verildiği bilgisi verilmelidir. Oyuncuya Baş hakem tarafından resmi sağlık personelinin mi yoksa akredite olmuş takım doktorunun mu istendiği sorulmalıdır.

*Yardımcı hakem daha sonra korta ilgili sağlık personelinin çağıracağı ve ardından Baş hakemin düdüğü ile protokol başlayacaktır.

*NOT: Baş Hakem, sakatlanan oyuncunun tercihi olması durumunda resmi sağlık personelinin gelişine üzerine protokolü başlatır. Aksi takdirde resmi bir sağlık personeli yoksa veya oyuncu kendi akredite olmuş sağlık personeli için istekte bulunursa, Baş Hakem protokolü derhal başlatır.

*Baş hakem daha sonra yazı hakemine "İyileşme Duraklaması" zamanını başlatmasını ve kaydetmesini bildirir.

*NOT: Her durumda, resmi sağlık personelinin korta gelmesi istenir ve Teknik Delege ve / veya Hakem Koçu durumu denetleyebilmeleri için bilgilendirilir.

HAKEMLİK REHBERİ VE TALİMATLARI

c) İYİLEŞME DURAKLAMASI BAŞLATILDIĞINDA

*Yardımcı Hakem kortta gelen görevlileri derhal bilgilendirir: FIVB Teknik Delegatesi, FIVB Hakem Koçu, FIVB Sağlık Delegatesi (varsa)

*Yardımcı hakemin yukarıda bahsedilen bu kişileri araması arzu edilir, bu da oyun alanından ayrılmayı veya bir Walkie-Talkie'den yararlanmayı gerektirebilir. Baş hakem hastalanan oyuncunun denetimini sürdürecektir.

*Hastalanan oyuncunun kortta sabit bir pozisyonda kalması kabul edilebilir. Oyuncu ayrıca oyun alanında veya serbest bölgede serbestçe hareket edebilir veya ilgili takım alanına gidebilir.

*Eğer sağlık personeli tarafından talep edilirse, baş hakemin onayı ile, oyun alanında gerekli yardım sağlanamazsa, hastalanan oyuncunun sahayı terk etmesine izin verilebilir. Bu bazı durumlarda ortaya çıkabilir. Kort alanından ayrılması gereken oyunculara yardımcı hakem (veya Hakem Koçu veya varsa yedek hakem) eşlik edecektir.

*Baş Hakem (veya alternatif olarak oyuncuya eşlik eden hakem), hastalanan oyuncunun gerekli iyileşme süresi içinde pozisyonuna dönmesini amaçlayan süreci aktif olarak yürütür.

*Yardımcı Hakem, hastalanan oyuncunun takım arkadaşının ve rakiplerin oyun alanında veya serbest bölgede kaldığını veya kendi takımlarının alanına gittiklerini izler. Oyuncular bu süre zarfında topları kullanma hakkına sahiptir.

*Yardımcı hakem, iyileşme süresi boyunca ayrıca tüm detayların yazı hakemi tarafından doğru kaydedildiğini kontrol etmelidir. Herhangi bir e-skor sayfası yazılımının mevcut olmaması durumunda özel dikkat gösterilmelidir.

*Oyuncular tıbbi mola sırasında geçen süre hakkında bilgilendirilmelidir. Baş hakem hastalanan oyuncuyu ve sağlık personeli bilgilendirir, yardımcı hakem de hastalanan oyuncunun takım arkadaşını ve rakiplerini bilgilendirmekle yükümlüdür.

* “İyileşme Duraklaması” tamamlandığında baş hakem, hakem kulesine geri dönecek ve yardımcı hakem hastalanan oyuncudan sahadaki pozisyonuna dönmesini isteyecek ve ardından yazı hakeminin gerekli detayları maç cetveline kaydettiğinden emin olmalıdır.

*İzin verilen maksimum 5 dakika iyileşme süresi bittikten sonra sesli uyarı sinyali verilir veya aksi takdirde, tedavi, resmi sağlık personeli tarafından tamamlandıktan hemen sonra baş hakemin düdüğü ile veya herhangi bir tedavi sağlanamıyorsa veya oyuncu oyuna devam etmeye hazır olduğunu beyan ettiğinde.

4. İYİLEŞME DURAKLAMASI-TUVALETLERİN KULLANIMI

Maç sırasında tuvalet kullanımından kaynaklanan gecikme için uygulanacaktır.

a) GENELGÖRÜŞ

*Oyuncular, oyunu geciktirmedikleri sürece, maç sırasında herhangi bir zamanda tuvaletleri kullanma hakkına sahiptir.

*Bir oyuncunun tuvaletleri kullanırken oyunun normal akışını geciktirmesi durumunda, oyuncu tekrar sahaya döner dönmez oyuna devam edecek şekilde “İyileşme Duraklaması - tuvalet kullanımı” işlenecektir.

*Bir oyuncu, tuvalet veya hastalık kullanımı için maçta ikinci bir “İyileşme Duraklaması” hakkına sahip değildir.

* Organizatörlerden, kortlardan maksimum 100 metre uzakta her oyun sahasına yakın sporculara ayrılmış 2 adet tuvalet temin etmeleri beklenmektedir. (1 tane kadınlar ve 1 tane erkekler için ve arıza durumunda taşınabilir olmalıdır) Hakemlerin turnuva öncesi yaptıkları saha kontrollerinde bu durumu rapor etmeleri gerekmektedir.

* Tüm Hakemler, sporcular için ayarlanan tuvaletlerin fiziksel konumu, tuvaletlere daha kolay ve daha güvenli erişim vb. hakkında farkındalığa sahip olmalıdır.

b) TUVALET KULLANIMI ZAMANI

*İlgili oyuncu veya hakemler, tuvalet kullanma ihtiyacının farkına vardıklarında; yardımcı hakem oyuncuya gitme ve bu ihtiyacı belirleme konusunda derhal aktif olmalıdır.

HAKEMLİK REHBERİ VE TALİMATLARI

*Takımın uygun bir mola hakkı varsa veya yeni biten oyun teknik bir mola veya set arasına denk gelirse, oyuncu tuvaleti oyunu geciktirmeden kullanma hakkına sahiptir.

* Yardımcı hakem, baş hakeme tuvaletin kullanılması gerektiğini bildirmeli ve oyuncuya hızlı olması gerektiğini bildirmelidir, aksi takdirde işlemin başlaması halinde baş hakem tarafından oyunun normal akışı gecikeceğinden “İyileşme Duraklaması - tuvalet kullanımı” başlatılacaktır.

*Eğer takımın mola hakkı yoksa ve biten oyun bir teknik mola veya set arasına denk gelmiyorsa, yardımcı hakem Baş hakeme kuleden inmesini işaret eder ve oyunculara Baş hakem tarafından İyileşme Duraklaması verildiği bilgisi verilmelidir.

*Yukarıdaki durumlardan herhangi birinde, oyuncuya, ilgili oyuncunun gerekli süre içinde korta dönmesini amaçlayan süreci aktif olarak denetleyen yardımcı hakem (veya varsa yedek hakem) eşlik edecektir.

b) İYİLEŞME DURAKLAMASI BAŞLATILDIĞINDA

*Baş hakemin oyuncuya bir “İyileşme Duraklaması - tuvalet kullanımı” vermesi durumunda, baş hakem kuleden aşağı inecek, düdüğü çalacak ve protokolü başlatan işareti gösterecek ve ardından yazı hakemine zamanı başlatmasını ve “İyileşme Duraklamasını” uygun şekilde kaydetmesini bildirecek.

* Bu arada yardımcı hakem (veya alternatif olarak oyuncuya eşlik eden hakem) oyuncunun gerekli iyileşme süresi içinde pozisyonuna dönmesini amaçlayan süreci aktif olarak denetler.

* “İyileşme Duraklaması” tamamlandığında baş hakem, hakem kulesine geri dönecek ve yardımcı hakem ilgili oyuncudan sahadaki pozisyonuna dönmesini isteyecek ve ardından yazı hakeminin gerekli detayları maç cetveline kaydettiğinden emin olmalıdır.

*İzin verilen maksimum 5 dakika iyileşme süresi bittikten sonra sesli uyarı sinyali ile veya aksi takdirde, oyuncu tuvaletlerin kullanımından korta geri döndükten hemen sonra baş hakemin düdüğü ile son bulur.

GENEL İLAVE NOTLAR

*Tüm Hakemler ve FIVB Hakem Koçu tıbbi yardımın biçimleri ve fiziksel konumu konusunda farkında olmalıdır: ilkyardım, doktor, fizyoterapist, ambulans vb.

*Hakemler, Teknik Delege tarafından kararlaştırıldığı şekliyle bir tıbbi personelin resmi niteliğinin farkında olmalıdır, çünkü tıbbi personelin çeşitli türleri vardır. (tıbbi doktor, fizyoterapist). Hakemler, sağlık personelinin oyuncuların sakatlıklarını tedavi etmeye uygun olduğundan emin olmalıdır.

*Organizatörler tüm kortlarda sağlık personeli (ilkyardım, tıbbi doktor, fizyoterapist) sağlamalıdır. Bu, 1'den fazla kortu olan etkinlikleri içerir.

* Organizatörlerden, kortlardan maksimum 100 metre uzakta her oyun sahasına yakın sporculara ayrılmış 2 adet tuvalet temin etmeleri beklenmektedir. (1 tane kadınlar ve 1 tane erkekler için ve arıza durumunda taşınabilir olmalıdır) Hakemlerin turnuva öncesi yaptıkları saha kontrollerinde bu durumu rapor etmeleri gerekmektedir.

*Sağlıkla ilgili herhangi bir oynamayı reddetme durumunda, sakatlanan / hasta olan oyuncuya sıcak geçmesi ve / veya su kaybı nedeniyle olup olmadığı sorulur. Bu durumda oyuncuya ayrıca “Son beş gün içinde kusma ve / veya ishaliniz oldu mu?” sorusu sorulur. Bu bilgiler daha sonra Hakem Koçuna rapor edilir.(BVB-45 Isı Stresi İzleme Sonuçları)

*Bir sporcuya “İyileşme Duraklaması” verilmesi veya iddia edilen yaralanma / hastalık nedeniyle bir maç kaybetmesi durumunda, ilgili maç cetvelinin tamamlanmasından hemen sonra, kendisine maçın hakemleri tarafından BVB / 49 formunun bir kopyası verilecektir.

İlgili prosedürün takibi sakatlanmış / hasta oyuncunun sorumluluğundadır.(FIVB Plaj Voleybolu Spor Yönetmeliğine bakınız)

Ancak maçın hakemleri derhal Hakem Koçuna sözlü olarak ve maç cetveli üzerinden ilgili oyuncuya bir BVB / 49 formunun teslim edildiğini bildirmelidir.

*Yazı Hakemleri, Tıbbi Yardım koşullarını ve maç cetvelinde sonuç kaydını tam olarak anladıklarını doğrulamak için eğitimlerinde yakından sorgulanmalıdır.

*Maçın bitiminde, baş hakem, maç cetvelinin rotlar bölümünün bu protokol tarafından belirtilen ve Maç Cetveli Talimatlarındaki örnekte gösterilen tüm gerekli bilgilerle tamamlandığından emin olmalıdır.

*FIVB Dünya ve Resmi Müsabakalarında, şiddetli Hava koşullarına bağlı olarak hastalıktan dolayı en fazla iki “İyileşme Duraklaması” veya 12 aylık bir süre içinde sporcu başına tuvalet kullanımına izin verilir.

HAKEMLİK REHBERİ VE TALİMATLARI

İTİRAZ PROTOKOLÜ

FIVB, Dünya ve Resmi Müsabakalarında Resmi Plaj Voleybolu Kuralları 5.1.2.1 ve 5.1.3.2 kuralları uyarınca kullanılacaktır.

1.GENELGÖRÜŞ

-İtiraz Protokolü, FIVB Plaj Voleybolu Müsabakalarına katılan oyuncu(lar)nun oyun kurallarının uygulanmasına ilişkin bir itirazının başarılı bir şekilde çözümlenmesini sağlamak için tasarlanmış bir dizi yapılandırılmış adımdır.

-İtiraz Protokolü, bir takım Kaptanının BAŞ HAKEM'den kuralların uygulanması veya yorumlanması hakkında aldığı açıklamadan sonra itiraz etmek istediğini resmi olarak belirten bir takım tarafından başlatılır.

-İtiraz Protokolü, maçtan önce, maç sırasında veya maç sonrasındaki koşullara bağlı olarak ilgili FIVB Görevlileri tarafından gerçekleştirilebilir.

-İlgili FIVB Görevlileri itirazı, esaslarına ilişkin üç kritere göre değerlendirecektir.

-İki seviye İtiraz Protokolü mevcuttur; bunlar ya koşullar (Seviye 1) sırasında ve/veya maç tamamlandıktan sonra (Seviye 2) gerçekleştirilir.

2.İTİRAZ PROTOKOLÜNÜN AMACI

-İtiraz Protokolü, FIVB'nin bir maçtan önce, maç sırasında ve maç sonrasında ortaya çıkan problemlerle başa çıkmak için resmi prosedürünü temsil eder. Bu nedenle itiraz protokolünün amaçları:

1.Maç koşullarını, maçın önceki oyun durumuna getirmek veya yeniden oluşturmak ve mümkün olan en kısa sürede oyunu yeniden başlatmak,

2.Uygun FIVB yönetmelikleri veya kuralları tarafından yönetilen itirazların çözümlenmesine izin verecek şekilde yapılandırılmış bir süreç sağlamak,

3. Özellikle İtiraz birden fazla yetki seviyesi içeriyorsa, bir maçın akışı üzerinde minimum etkisi olan bir prosedür uygulamak,

4.Mantıksal, şeffaf ve takip edilmesi kolay bir Protokol uygulamak,

5. Sağlam yasal ve etik temellere dayanan bir Protokol uygulamak,

6.İtirazın oyuncu (lar) tarafından meşruiyeti konusunda doğru karar verme şansını en üst düzeye çıkaran bir Protokol uygulamak.

3.BİR PROTESTOYU DEĞERLENDİRME KRİTERLERİ

-Bir İtiraz Protokolü'nün kabul edilmesi için geçerli üç adet kriter bulunmaktadır:

1. Hakemin oyun kurallarını yanlış yorumlaması veya kuralları ya da reglamanları doğru uygulamaması, yahut verdiği kararın sonuçlarını fark edememesi;

2. Skorda bir hata olması (dönüş hatası veya skorboard)

3. Maçın oynandığı koşullarda bir değişiklik olursa; (hava koşulları, ışıklandırma vb.)

-Baş Hakem, bir İtiraz Protokolü'nü geçerli kabul edip etmemekte sadece bu üç kriteri göz önünde bulundurmalıdır, bu nedenle verilecek olası kararlarda yetkilidir.

-Oyun Kurallarının olası bir yanlış yorumlanması durumu haricinde, Baş Hakemin oyun hareketlerini veya hatalı davranış yaptırımlarını kapsayan bir İtiraz Protokolü'nü kabul etmesi kurallara uygun değildir.

-İtiraz Protokolü geçerli olarak kabul edildiğinde, ilgili gözlemci veya FIVB Delegatesi de itiraz hakkındaki kararında bu üç kriterden faydalanmalı ve hangisinin bu itiraza uygulanacağını açıkça belirtmelidir. Bir itirazın birden fazla kritere uygun olması olasıdır.

-İlgili FIVB Delegatesi (leri) de Protesto için gerekli sürecin gözlemlenip gözlemlenmediğini değerlendirebilir.

HAKEMLİK REHBERİ VE TALİMATLARI

4. İTİRAZ PROTOKOLÜNÜN BAŞLAMASINDAN ÖNCE BAŞ HAKEMİN ÇALIŞMASI

-Bir İtiraz Protokolü, bir **kaptanın (kaptanların)** Baş Hakemden kuralların uygulanması veya yorumlanmasına dair açıklamasını aldıktan sonra resmi olarak itiraz etme isteğini belirtmesiyle başlar.

-Baş Hakem bundan sonra gözlemciyi (FIVB Delegatesi'ni) çağırmadan önce, İtiraz Protokolü başlatılmaması için gerekli tüm tedbirleri alıp almadığından emin olmalıdır. Bunlar;

1. Kararına dayanak olan hatanın nevinin **kaptanlara** açıkça ifade edilmesi
2. Gerektiğinde resmi el işaretlerinin tekrar edilmesi
3. İlgili resmi görevlilerle (hakem grubu, saha müdürü vb.) kuralların uygulanması/yorumlanması ile ilgili görüşülmesi
4. Geçerli bir itiraz için gerekli kriterin doğrulanması
5. Yukarıdaki bütün aşamalar uygulandıktan sonra **kaptanın** resmi itiraz etme isteğinin teyit edilmesi.

Baş Hakem şunları kesinlikle yapmamalıdır;

1. **Kaptan**, geçerli bir itiraz için gerekli kriteri karşılayan, resmi itiraz etme hakkını kullanma isteğini belirttiikten sonra, gözlemciyi (FIVB Delegatesi'ni) çağırılmayı tercih etmemelidir.
2. İtiraz Protokolü'nün muhtemel sonucu hakkında oyuncu ile konuşmamalıdır.

5. İTİRAZ PROTOKOLÜ 1. AŞAMA: İTİRAZ ANINDA ÇÖZÜMLENME (Hakem Koçu veya Teknik Delege tarafından)

5.1 Oyuncu (lar) ın İtiraza Başladığı Sırada İtirazı Çözmek İçin Protokol'e Genel Bakış

-İtiraz Protokolü (Seviye 1), başvuruda aldığı açıklamadan sonra itiraz etmek istediğini resmi olarak belirten Takım Kaptanı tarafından başlatılır veya Baş Hakemden Kuralların yorumlanmasını ister. BAŞ HAKEM sonra ilgili FIVB Delegatesinin orada bulunmasını talep eder.

-İtiraz Protokolü 1. Aşama (maç öncesi veya esnasında) aşağıdaki işlemleri kapsar;

1. İtirazın nevi ile ilgili ön bilgi
2. Geçerliliğine dayanarak Protokol'ün uygulanıp uygulanmayacağıın kararı
3. Daha fazla bilgi alınması/ İtiraz için uygun kanıtlar
4. İlgili resmi görevlilere ve oyunculara İtiraz Protokolü'nün sonucunun iletilmesi
5. Yazı Hakemine ve diğer katılımcılara İtiraz Protokolü'nün sonucunun iletilmesi
6. Maça başlanması veya devam edilmesi

-Bir İtiraz Protokolü (Seviye 1), potansiyel itirazın iki aşamasından birincisidir.

5.2 İtirazları Kim Değerlendiriyor?

-Hakem Koçu genellikle itiraz sırasında İtiraz Protokolünü uygular. Sadece istisnai durumlarda, 1. Seviye İtiraz başlatıldığı sırada gerçekleştirilmez.

-İstisnai durumlarda Teknik Delege, Hakem Koçunun yerini alabilir veya onun yerine geçebilir.

-Başka bir FIVB Yetkilisi, istisnai durumlarda bir itirazın geçerliliğini değerlendiren FIVB Delegatesine yardımcı olabilir.

-İtirazı değerlendiren FIVB Delegatesi istisnai durumlar dışında, itiraza katılan bir ülkeden olmamalı veya potansiyel sonucuyla çıkar çatışması olmamalıdır.

-İtiraz Protokolüne bilgi sağlayan kişilerin itiraz geçerliliği veya sonucu konusunda karar verme yetkisi yoktur.

-Tüm FIVB Delegatesi, özellikle Hakem Koçu, İtiraz Protokolü başlamadan önce kendilerini potansiyel olarak olayı etkileyebilecek bir konuma getirmemelidir.

HAKEMLİK REHBERİ VE TALİMATLARI

-Hakem Koçları, yarışma sırasında hareketlerinin İtiraz Protokolü için potansiyel kullanılabilirliklerini en üst düzeye çıkarmasını sağlamalıdır.

5.3 İtiraz Protokolü Nasıl Başlatıldı (Hakem Delegatesi Yönetimi)

- Protokol, BAŞ HAKEM'in, Hakem Koçunun Oyun Alanına girmesi gerektiğini belirten işareti ile başlar.
- Bir itiraz sadece takım Kaptan (lar) ı tarafından talep edilebilir.
- BAŞ HAKEM, Hakem Koçuna sadece, Takım Kaptanları resmi olarak (kural 5.1.2.1'de tanımlandığı gibi) bir İtiraz Protokolü başlatma isteğini gösterdiğinde ve bu geçerli bir itiraz kriterini karşıladığında işaret etmelidir.
- İtiraz Protokolü (Seviye 1), FIVB El Kitabı tarafından belirlenen bir yaptırım ücretinin (tahvilin) ödenmesini ima eder.

5.4 İtiraz Protokolü Süreci (Protokol başladıktan sonra)

- Oyuncular ilk olarak kendilerine ait oturma yerlerine gitmelidirler
- Hakem Koçu önce itirazın nevi hakkında Baş Hakem ile konuşmalıdır
- Hakem Koçu bundan sonra itirazlarının dayanağı ile ilgili **kaptandan** teyit almalıdır
- Bundan sonra eğer gerekirse Hakem Koçu Baş Hakem ile belirsiz herhangi bir durum varsa açıklığa kavuşturmalıdır
- Kararı ile doğrudan ilişkili olabilecek daha fazla bilgi / kanıt diğer katılımcılardan bundan sonra toplanmalıdır
- Bu bilgiler mümkünse bireysel olarak alınmalı fakat uygunsu topluca da alınabilir
- Bu bilgileri tercüme edecek bir kişi kullanılabilir
- Protokol mümkün olduğunca FIVB'nin çalışma dili olan İngilizce olarak yürütülmelidir.
- Bilgi toplama işlemi yazı masasının ve ilgili takımın oturma alanının yakınında yapılmalıdır
- Oyuncular Baş Hakem'in ve diğer katılımcıların sorgulanması esnasında hazır bulunmamalıdır
- Genel süreç, bilgi / kanıt toplamak için açıkça oluşturulmuş bir yapıda olmalıdır.
- Protokolün başlatılması aşamalarından makul bir süre geçtikten sonra oyuncular:

1. Oyun alanını kullanabilir ancak serbest bölgeyi terk edemezler
2. Maç toplarını kullanabilirler
3. Protokol başlatıldığı sırada buldukları oyun alanını kullanabilir veya tüm oyuncuların anlaşması halinde oyun alanının her iki tarafını da kullanabilirler

5.5 İtiraz Protokolünün Çözümü

- Bir İtiraz Protokolünü çözme kararı aşağıdakilere dayanmalıdır:
 - 1.Bir itirazı değerlendirme kriterlerinin katı bir şekilde yorumlanması (yukarıdaki bölüm 3)
 - 2.Maç görevlileri tarafından verilen kararın doğru olduğu varsayımı, özellikle BAŞ HAKEM'in son kararı
 - 3.İtiraz ile ilgili tarafları sorgulayarak ortaya konan gerçekler, özellikle maç görevlilerinin gözlemleri
 - 4.Oyun Kuralları ile ilgili olarak yetkililerin eylemlerinin doğruluğunun tespiti.
 - 5.Oyun Kuralları belirli bir eylemi kapsamazsa, Hakem Koçu Oyun Kurallarının ruhunu yorumlayabilir.
- BAŞ HAKEM, İtiraz Protokolü'nün sonucu ve ardından diğer uygun maç görevlileri hakkında bilgilendirilen ilk kişi olmalıdır.
- Her **iki takım kaptanı** da Protokolün sonuçlarından haberdar edilmelidir. **Takım Kaptanlarına** kararın dayanağı hakkında kısa bir açıklama yapılabilir.
- Kaptanlardan** herhangi biri kararı sorgulamadığı takdirde, İtiraz çözümlenmiş ve resmi olarak sonuçlanmış kabul edilir.
- Her iki takımın **kaptanlarından** biri verilen karara katılmazsa, o anda, maç sonunda teyit edilecek olan 2. Aşama İtiraz Protokolü istemek hakkına sahiptir.

HAKEMLİK REHBERİ VE TALİMATLARI

5.6 Maça Devam Edilmesi

-Hakem Koçunun, kararı uygun maç görevlilerine ve oyunculara iletmesini takiben, oyunu yeniden başlatmak için aşağıdaki adımlar gerekebilir:

- 1.Karara göre bilgiler yazı hakemine aktarılır.
- 2.Karar seyircilere bildirilir (anons gerektirebilir)
- 3.Karar medyaya bildirilir (tv, radyo vb.)

-Eğer **kaptan** itirazında haklı bulunduysa Hakem Koçu tavsiyeleri vasıtasıyla gerekli tüm düzeltmeler yapılmalıdır.

5.7 İtiraz Protokolünün Olası Sonuçları

-Seviye 1'de bir itirazın 3 olası sonucu vardır (itiraz sırasında çözülmüş veya çözülmeye çalışılmıştır):

1.**Kaptanın(ların)** itirazı reddedilir. Bu olduğunda itirazı reddedilen takıma para cezası uygulanacağından Teknik Delege, Hakem Koçu tarafından bilgilendirilmelidir.

2.**Kaptanın(ların)** itirazı kabul edilir. Bu aşamada herhangi bir para cezası uygulanmaz.

3.İtiraz Protokolü uygulanamayabilir veya çözümlenemeyebilir. (Hakem Koçu, teknik delege vb. müsait değildir / **kaptan(lar)** 1.Aşama'nın sonuçlarını temyiz edebilir) Her iki halde İtiraz Protokolü maç sonunda 2.Aşama İtiraz Protokolü gerektirir.

5.8 İtiraz Protokolü Maç Cetveline Nasıl Kaydedilir?

-Hakem Koçu başlangıçta korta girdiğinde, Yazı Hakemi maç skorunu bu noktadan başlatabilmek için yeterli maç detaylarını (FIVB Maç Cetveli Talimatlarına göre) kaydetmelidir.

-Yazı Hakemi, itirazın temeli ile ilgili herhangi bir gerçek bilgi kaydetmemelidir.

-İtiraz Protokolü yürürlüğe girer ve daha sonra reddedilirse, REJECTED LEVEL 1 ifadesi açıklamalar bölümüne kaydedilmelidir.

-İtiraz Protokolü yürürlüğe girer ve daha sonra kabul edilirse, ACCEPTED LEVEL 1 ifadesi açıklamalar bölümüne kaydedilmelidir.

-İtiraz Seviye 1 reddedildikten sonra takım Kaptan(lar)ı Seviye 2'de İtiraz Protokolü istediklerini belirtirse, REJECTED/PENDING LEVEL 1 ifadesi açıklamalar bölümüne kaydedilmelidir.

-İtiraz Seviye 1 takım Kaptan (lar) ında kabul edildikten sonra Seviye 2'de bir İtiraz Protokolü talep etme isteklerini belirtirse, yorumlar bölümünde ACCEPTED/PENDING LEVEL 1 ifadesi yazılmalıdır.

-İtiraz Protokolü gerçekleştirilemiyorsa (ilgili FIVB görevlisinin oyun alanına girmesi istendikten sonra), PENDING LEVEL 1 ifadesi açıklamalar bölümüne kaydedilecektir.

-Hakem Koçu, müsabaka cetvelinin açıklamalar bölümüne gerektiği gibi daha fazla bilgi ekleme yetkisine sahiptir.

-Yardımcı Hakem, oyunun başlatılmasından önce yazı cetvelinin kontrolünden sorumludur.

-Maçın tamamlanmasında, Baş Hakem, maç kağıdının notlar bölümünün bu protokolde belirtilen tüm gerekli bilgilerle tamamlandığından emin olmalıdır.

-Hakem Koçu (RC) maçın bitiminde kortta mevcut değilse, Baş Hakemin, BVIS amaçları için herhangi bir gecikme olmamasına rağmen, müsabaka cetvelinin Müsabaka Ofisine teslim edilmesinden önce ilgili imzayı alması gerekir.

6.İTİRAZ PROTOKOLÜ LEVEL 2 MAÇTAN SONRA ÇÖZÜLDÜ (Organizasyon Komitesi Tarafından Çözüldü)

6.1 Prosedüre Genel Bakış

-İtiraz Protokolü (Seviye 2) talebi, itiraz etme isteğini resmi olarak aşağıdakilerden birini temel alarak belirten bir takım Kaptanı (lar) tarafından başlatılır:

1. İtiraz Protokolü Seviye 1'de başlatılmadı (FIVB Yetkilisi mevcut değil).

2. İtiraz, Seviye 1'de ilgili FIVB Delegeleri tarafından reddedildi.

3. İtiraz, Seviye 1'de ilgili FIVB Delegeleri tarafından kabul edildi, ancak daha sonra diğer takım Kaptanı tarafından itiraz edildi.

4. Maçın tamamlanmasından sonraki olaylar.

HAKEMLİK REHBERİ VE TALİMATLARI

-Bir İtiraz Protokolü Seviye 2 (bir maçtan sonraki olaylar hariç), ilgili takım Kaptanları tarafından İtiraz Protokolü'nün Seviye 1 altında doğru bir şekilde talep edilen ve kaydedilen itirazlarla ilgili olmalıdır.

-İtiraz Protokolü Seviye 2'nin onaylanması süreci aşağıdaki aşamaları içerir:

- 1.İtirazın (Level 2) temellerinin maç cetveline ilk kaydı
2. Söz konusu tahvilin ödenmesi (bkz. FIVB Plaj Voleybolu El Kitabı)
- 3.Organizasyon Komitesinin itiraz için inceleme esası
- 4.İtiraz sonuçlarının, kararın dayanağının açıklanması da dahil olmak üzere tüm taraflara iletilmesi
- 5.Eğer uygunsa doğru hareketle maç tekrar oynatmak

6.2 İtirazları Kim Değerlendiriyor?

-Teknik Delege, üyeliği ve prosedürü izlenecek FIVB Plaj Voleybolu El Kitabı tarafından tanımlanan Organizasyon Komitesinin toplanmasını talep edecektir.

-Hakem Koçu itiraz Komitesinin bir üyesi değildir.

-Hakem Koçunun itiraz Komitesine Oyun Kuralları hakkında tavsiyede bulunması gerekebilir.

-Hakem Koçunun (veya Teknik Delegenin), kabul edilen veya reddedilen Seviye 1 İtiraz Protokolünü ve karar kriterlerine ilişkin uygun gerçekleri özetlemesi gerekebilir.

6.3 İtiraz Protokolü Nasıl Başlatıldı?

-Seviye 2 itirazı, itiraz yapmak isteyen takım Kaptanı tarafından maçın sonunda ve maç cetvelini imzalamadan önce bu gerçeği açıklamalar bölümünde yazılı olarak teyit ederek başlatılır.

-Takım Kaptanının itirazının ayrıntılarını yazmasına gerek yoktur. İtiraz herhangi bir tarafça yazılabilir ancak sonunda uygun takım Kaptanı tarafından imzalanmalıdır.

-Maç görevlileri itiraz içeriğini engellememeli veya dikte etmemelidir.

-İtiraz, FIVB'nin Çalışma Dilinde (İngilizce) kaydedilmelidir.

-İtiraz Protokolü'ne (Seviye 2) FIVB El Kitabı tarafından yönetilen bir tahvilin ödenmesi eşlik eder.

6.4 İtiraz Protokolü Süreci

-İtiraz Komitesinin itirazı dikkate alma süreci FIVB Plaj Voleybolu El Kitabı tarafından yönetilmektedir.

-Maç cetvelinde itiraz ile ilgili başka bir belgeye bağlantı ifadesi bulunabilir (yeterli alan yoksa). Bu belge, maçın bitiminden en geç 30 dakika sonra FIVB Teknik Delegesine sunulacaktır.

-İtirazda yer almayan takımın Kaptanı, eğer bir itirazın (Seviye 2) yazı cetvelinin notlar bölümünde yazılı olarak teyit edilmesi halinde, Baş Hakem tarafından derhal sözlü olarak bilgilendirilmelidir.